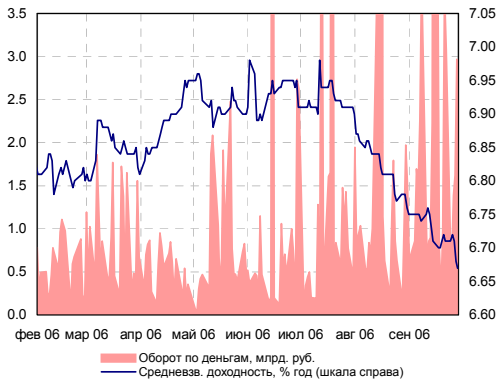
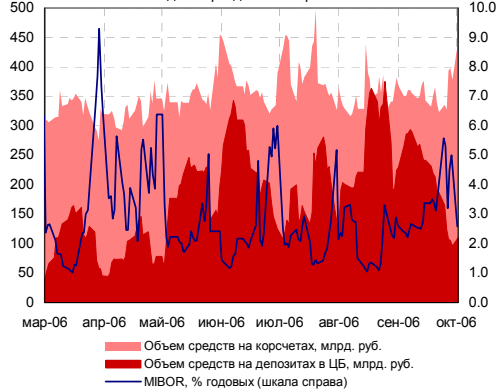


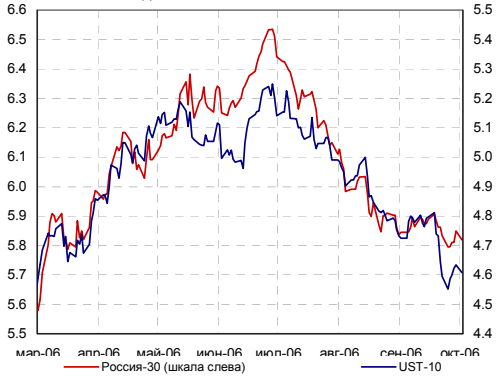
Индикаторы рынка ГКО-ОФЗ



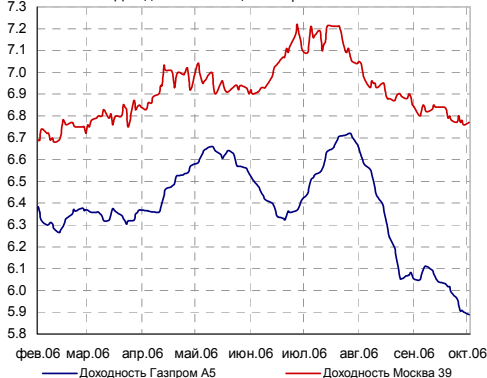
Индикаторы денежного рынка



Доходности России-30 и UST-10



Доходности облигаций Газпрома и Москвы



ИНДИКАТОРЫ ДОЛГОВОГО РЫНКА

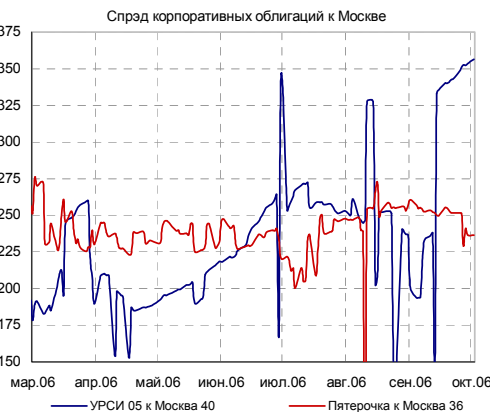
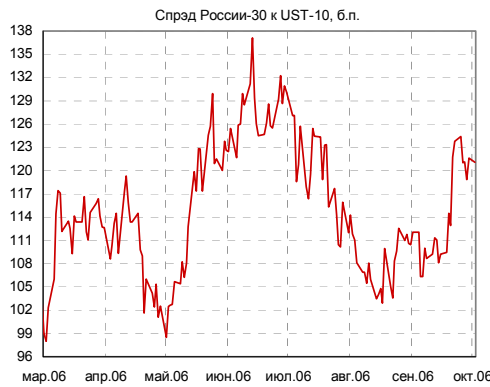
Индексы	Значение	Изм-е	Выпуск	Покупка	Продажа	Изм-е	УТМ, %	
НЕФТЬ (URALS)	55.9	-0.29	ОФЗ 25057	104.30	104.37	0.01	6.07	
ЗОЛОТО	594.7	-3.1	ОФЗ 25058	100.80	101.25	0.00	5.51	
EUR/USD	1.2758	0.0066	ОФЗ 46020	102.85	103.09	-0.02	6.78	
RUB/USD	26.79	-0.0048	МГор44-об	109.95	110.06	-0.02	6.78	
FF Fut. янв.07	94.78	0.005	Мос.обл.6в	107.85	108.10	0.00	7.04	
FF Fut. prob. янв.07	-12.0%	-2.0%	Мос.обл.5в	0.00	0.00	0.00	6.79	
EMBI+	392.08	0.23	НижгорОбл2	103.76	104.10	-0.10	7.08	
EMBI+ СПРЕД	208	0	РЖД-07обл	102.75	102.82	-0.10	7.12	
EMBI+ RUSSIA	439.26	0.18	НГК ИТЕРА	101.40	101.55	-0.07	8.50	
EMBI+ RUSSIA СПРЕД	116	2	Евросетъ-2	100.16	100.34	-0.04	10.33	
MIBOR, %	2.58	-2.42	ТехИнвст-1	99.20	99.75	0.00	10.55	
ОСТАТКИ НА К/С В ЦБ, млрд. руб.	426	-17.6	ГлМосСтр-2	101.16	101.40	0.00	10.07	
MICEX RSVI	101.53	-0.04%	ЮТК-03 об.	0.00	0.00	0.00	8.76	
MICEX ОБЪЕМЫ, МЛН. РУБ.	БИРЖА	РПС	РЕПО	UST 10	102.06	102.11	0.20	4.61
КОРПОРАТИВНЫЕ	643.28	8810.43	10603.70	РОССИЯ 30	111.25	111.38	0.22	5.82
МУНИЦИПАЛЬНЫЕ	168.29	1340.08	4236.48	Газпром 34	124.94	125.39	0.05	6.64
ГОСУДАРСТВЕННЫЕ	365.88		БМ-09	103.70	104.08	-0.04	6.61	

ВНУТРЕННИЙ ДОЛГОВОЙ РЫНОК

Вчера на рынке рублевого долга активность торгов снизилась, торговые обороты оставались выше среднего уровня за счет очень крупных точечных сделок. Четко выраженной тенденции в движении котировок не сложилось. В муниципальном секторе сравнительно активно торговался 3-й выпуск Самарской области с погашением в августе 2011 года, котировки которого снизились на 0,1%, доходность выросла на 2 б.п. до 7,58% годовых. Один из лидеров активности корпоративного сектора, 2-й выпуск Мосэнерго, прибавил 0,01%, доходность к оферте исполнением в феврале 2012 года по цене закрытия составила 7,56% годовых.

По нашим оценкам капитализация корпоративного сектора снизилась на 0,02%, муниципального — на 0,06%. Снижение капитализации сектора госбумаг составило 0,04%. При этом капитализации 10 наиболее ликвидных бумаг корпоративного сектора выросла на 0,15%, муниципального — снизилась на 0,12%.

На этой неделе в центре внимания вновь окажется первичный рынок. Сегодня на рынок выходят 4 эмитента с выпусками суммарным объемом 6 млрд. руб. - Разгуляй-Финанс - 02, СНХЗ Финанс - 01, Агрика Продукты Питания - 01, Банк Союз - 02 (подробнее см. комментарий в разделе «Первичные размещения»). В то же время рост рублевой ликвидности (с утра суммарные остатки на корсчетах и депозитных счетах в Банке России превысили 600 млрд. руб.), поможет рынку «переварить» существенный объем размещений без особого ущерба для вторичного рынка.



Корпоративный сегмент

Лидеры оборотов

Обороты, млн. руб. (Биржа + РПС)	Изменение стоимости, %	
РЖД-05обл	1005.71	0.04 ↑
РЖД-04обл	1005.70	0.00 ↑
ЕБРР 02обл	1002.00	0.07 ↑
ВТБ - 6 об	955.96	0.67 ↑
ЕБРР 01обл	401.80	0.10 ↑
РосселхБ 2	315.14	-0.21 ↓
Мосэнерго2	284.01	0.01 ↑
ЭМАльянс 1	240.00	0.00 ↑
ПятерочФ 2	234.11	0.00 ↑
ГАЗПРОМ А4	229.69	0.03 ↑

Лидеры роста/падения

Рост, %	Падение, %	
0.70	Хлебзвд28	
0.67	ВТБ - 6 об	
0.60	НИКОСХИМ 2	
0.50	МИА-1об	
0.46	М-ИНДУСТР	
	Мотовил3-1	-0.90
	АптЗви6 об	-0.71
	НМЗ 1 обл.	-0.68
	Синергия-1	-0.65
	РусьБанк-1	-0.55

ВНЕШНИЕ ДОЛГОВЫЕ РЫНКИ

► **Us-treasuries.** На внешнем долговом рынке публикация более слабой, чем ожидалось, статистики США стала поводом для роста us-treasuries. Производственный индекс Института менеджеров по поставкам (ISM manufacturing), индикатор деловой активности в производственной сфере США, в сентябре снизился до 52,9 п. с августовских 54,5 п., тогда как прогнозировалось снижение только до 53,5. Более того, существенное снижение также показала ценовая составляющая индекса — с 73 п. до 61 п. В тоже время данные по строительному рынку оказались достаточно крепкими, что ограничило рост котировок.

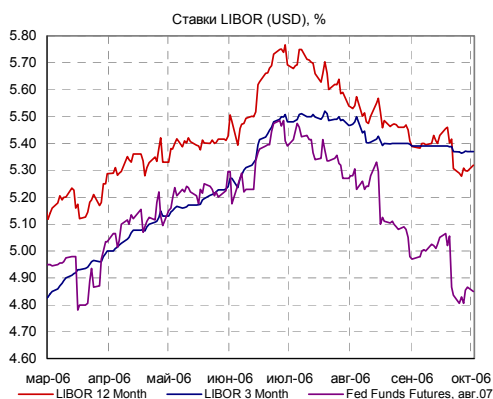
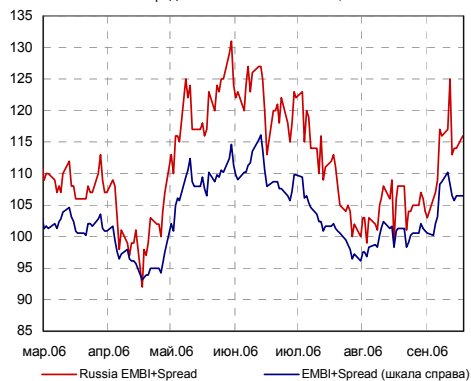
С утра кривая доходностей us-treasuries выглядит следующим образом. Доходности 2-летних us-treasuries составляют 4,66% годовых (-3 б.п. по сравнению с утренними уровнями понедельника), 5-летних — 4,55% годовых (-5 б.п.), 10-летние облигации торгуются на уровне 4,61% годовых по доходности (-3 б.п.), 30-летние — на уровне 4,75% (-2 б.п.).

Помимо обилия макростатистики, текущая неделя будет также богата на выступления официальных лиц ФРС. Интерпретация выходивших в последнее время смешанных данных по экономике США представителями FOMC представляет большой интерес для понимания дальнейшей политики ФРС. Сегодня состоится выступление президента Федерального Банка Канзаса Томаса Хоенига, посвященное предварительным итогам и перспективам американской экономики в 2006 году. Завтра внимание рынка будет направлено на выступление председателя ФРС Бена Бернанке. Тема выступления напрямую не затрагивает вопросы монетарной политики, в тоже время оно может пролить свет на оценку Бернанке последних тенденций развития экономики.

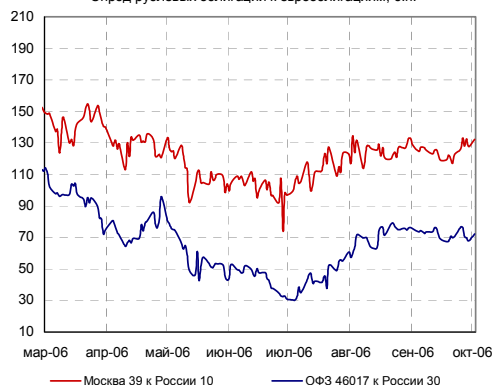
► **Emerging markets.** Индекс еврооблигаций развивающихся стран EMBI+ вырос на 0,23%, а спред индекса сузился на 1 б.п. до 207 б.п. Индекс EMBI+ Россия увеличился на 0,18% с расширением спреда до 116 б.п. (+2 б.п.). Еврооблигации «Россия-30» на текущий момент торгуются на уровне 111,750/111,813 процентов от номинала со спредом к UST-10 в 117 б.п. Основным индикатором рынка Бразилии — еврооблигации «Бразилия-40» выросли на 0,563%, и на момент закрытия уровень цены облигаций составил 130,438% от номинала (bid). На данный момент облигации торгуются на уровне 130,125/130,563 процентов от номинала со спредом к UST-30 в 172 б.п.

► **Бразилия.** В воскресенье в Бразилии прошли президентские выборы, по результатам которых действующий президент латиноамериканской страны Луис Инасио Лула да Силва набрал менее 50% голосов — 48,6%. Его главный соперник, Жералдо Алкмин (бывший губернатор Сан Паоло) получил 41,6% голосов. 29 октября 2006 года состоится второй тур президентских выборов. Лула да Силва имеет достаточно хрупкое преимущество, но большинство комментариев сходится на том, что ему удастся остаться у руля. В этом случае спрос на бразильский риск может вырасти, что позитивно скажется на всей конъюнктуре еврооблигаций emerging markets.

Спреды EMBI+ и EMBI+Россия, б.п.



Спрэд рублевых облигаций к еврооблигациям, б.п.



ПЕРВИЧНЫЙ РЫНОК

► **СНХЗ-Финанс.** Сегодня состоится размещение дебютного выпуска облигаций ООО «СНХЗ Финанс» - SPV компании ОАО «Стерлитамакский нефтехимический завод» (СНХЗ). Объем выпуска составляет 1,0 млрд. руб. Срок обращения - 3 года. Облигации обеспечены поручительством со стороны материнской компании. Организатором выпуска выступает ГК «Регион». Ранее организаторы выпуска оценивали справедливую доходность предстоящего займа на уровне 10,75-11,25% годовых к годовой оферте, что соответствует купону в размере 10,5 – 11,00% годовых.

Основной деятельностью ОАО «Стерлитамакский нефтехимический завод» является использование отходов после нефтепереработки нефти в рамках нефтеперерабатывающего комплекса Республики Башкортостан. Основной продукцией завода являются специальные виды каучука (в т.ч. изопреновый), фенольные антиоксиданты, высокооктановые добавки для бензинов, жидкие виды каучука.

В 2005 году выручка компании составила 3,4 млрд. руб., EBITDA - 172,1 млн. руб. (рентабельность по EBITDA - 5,0%). Совокупный долг на конец 2005 года составил 210 млн. руб. (26% от активов), что является весьма невысоким значением. Средства от выпуска облигационного займа позволят компании осуществить программу модернизации производства, что приведет к сокращению издержек производства и росту рентабельности предприятия. Эффект от реализации программы вряд ли будет заметен к концу года. В этой связи мы не ждем существенных изменений в финансовых результатах предприятия в ближайшее время и полагаем, что показатель Долг/EBITDA будет находиться на уровне 5,7х в конце 2006 года.

На наш взгляд, ориентировочный уровень доходности включает в себя существенную премию к доходности обращающихся облигаций эмитентов нефтехимической отрасли. В то же время, в сравнении с облигациями химической отрасли в целом, на наш взгляд, более привлекательно смотрятся облигации НИКОСХИМ-02 с доходностью к годовой оферте на уровне 11,7% годовых.

ПЕРВИЧНЫЙ РЫНОК

► **Разгуляй.** Сегодня состоится размещение очередного облигационного выпуска Группы «Разгуляй» объемом 2 млрд. руб., сроком погашения – 5 лет. Владельцам облигаций будет предоставлено право предъявить облигации к досрочному выкупу через 1,5 года с начала обращения. Облигации обеспечены поручительством ЗАО «Зерновая компания «Разгуляй», ЗАО «Сахарная компания «Разгуляй». Дополнительную оферту предоставляет ОАО «Группа «РАЗГУЛЯЙ». Банк Москвы выступает организатором выпуска облигаций.

Группа «Разгуляй» представляет собой крупный агропромышленный вертикально интегрированный холдинг, включающий в себя управляющую компанию ОАО «Группа «Разгуляй», сервисные компании, в том числе SPV ООО «Разгуляй-Финанс», и два крупных субхолдинга – сахарный и зерновой.

Группа ведет деятельность во всех основных аграрных районах России – Северо-Западном и Центрально-Черноземном регионах, Верхнем и Среднем Поволжье, на Северном Кавказе, Южном Урале и Западной Сибири.

Компания, созданная в конце 1992 года как трейдер на сельскохозяйственном рынке, активно расширяла бизнес и настоящему времени заняла ведущие позиции на рынке зерна и сахара. В 2005 году выручка Группы «Разгуляй» составила \$687 млн., EBITDA – \$85 млн. В 2005 году рентабельность по EBITDA составила 12,4%, что выше среднего для агропромышленного комплекса уровня. Долг/EBITDA составил 2,08х, ниже среднеотраслевого уровня, коэффициент покрытия EBITDA процентных платежей – 3,27.

В настоящее время в обращении находится 1-й выпуск «Разгуляй-Финанс». Доходность выпуска к оферте исполнением в апреле 2007 года составляет около 10,5% годовых. При размещении новый выпуск будет оценен по доходности не ниже уже обращающегося. Учитывая премию за временное отсутствие вторичных торгов по новой бумаге, это предполагает доходность к 1,5-годовой оферте на уровне 10,8 – 11,05 % годовых. При этом мы видим потенциал снижения доходности после выхода на вторичные торги и оцениваем справедливый уровень доходности на уровне 10,3 – 10,9% годовых.

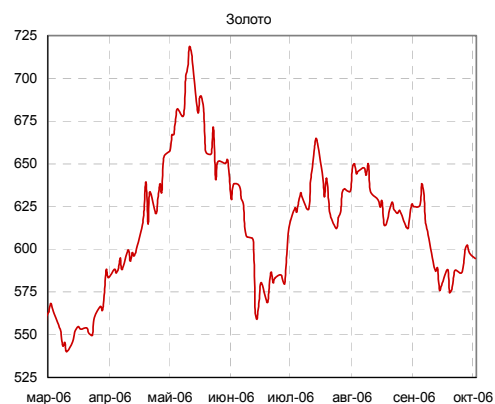
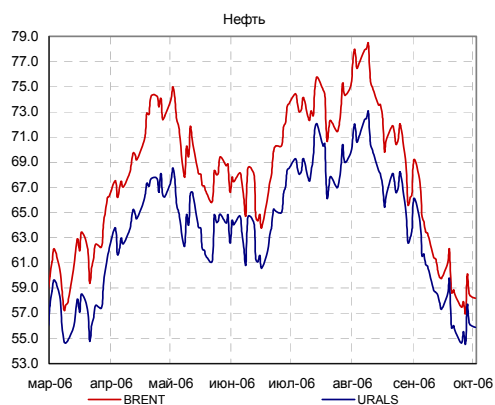
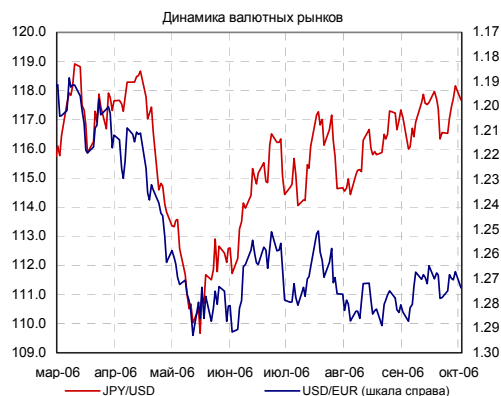
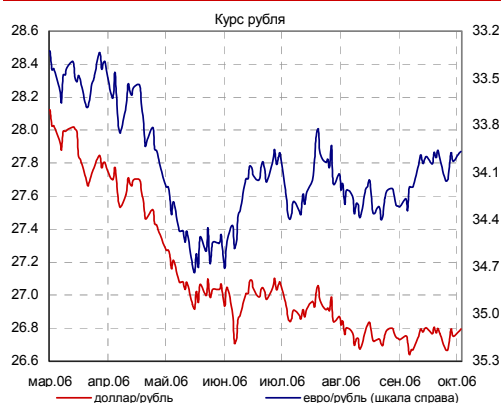
► **Агрика Продукты питания.** Сегодня на ММВБ состоится размещение дебютного выпуска ОАО «Агрика Продукты питания» объемом 1 млрд. руб. Срок обращения – 3 года. Владельцам облигаций предоставлена возможность досрочно предъявить бумаги через 1,5 года с даты начала размещения.

Группа предприятий «Агрика» представляет собой холдинг, объединяющий ряд предприятий по 4-м основным направлениям деятельности – переработки мяса, мяса птицы, производства быстрозамороженных продуктов, а также комбикормов и витаминно-белковых смесей. Основные рынки сбыта продукции – Москва, Центральный, Приволжский и Южный федеральные округа, а также Урал и Западная Сибирь. Основная производственная деятельность Группы сосредоточена главным образом на территории Чувашской Республики и Тверской области.

Согласно консолидированной управленческой отчетности Группы по итогам 2005 года выручка составила \$80,1 млн., EBITDA – \$7,9 млн. Рентабельность по EBITDA составила 9,8%, что немного ниже среднеотраслевого значения. Долговая нагрузка компании умеренная: показатель Долг/EBITDA составил 1,45х, что заметно ниже среднеотраслевого (2,96х), коэффициент EBITDA/процентные платежи равен 12,45.

Промсвязьбанк, выступающий организатором займа, ориентирует рынок на ставку купона на уровне 11,8 – 12,3% годовых, что соответствует доходности к 1,5-годовой оферте 12,15 – 12,68% годовых. Такая доходность, на наш взгляд в достаточной мере отражает премию за относительно небольшой в национальном масштабе размер компании.

	Выручка	EBITDA	Проценты	Чистая прибыль	EBITDA margin, %	Активы	Долг	Долг/ Активы	Долгоср. долг/ Совокупный долг	Долг/ EBITDA	EBITDA/ Проценты
АГРИКА ПП	80.1	7.9	0.6	6.1	9.8%	106.2	11.4	11%	58%	1.45	12.45
Агрохолдинг	101.6	14.8	5.4	3.5	14.5%	124.4	42.1	34%	43%	2.85	2.72
АРКАДА	151.3	10.8	4.1	1.6	7.1%	90.7	53.9	59%	41%	5.00	2.66
Агроком	204.3	18.7	1.9	6.2	9.2%	207.2	37.0	18%	30%	1.98	9.71
Микояновский	309.6	31.2	8.6	5.4	10.1%	193.0	114.6	59%	43%	3.67	3.64
Группа Черкизово	546.2	64.0	15.6	17.1	11.7%	423.8	233.4	55%	62%	3.65	4.10
Группа Разгуляй	687.0	85.0	26.0	48.0	12.4%	703.0	177.0	25%	40%	2.08	3.27
Среднее	297.2	33.2	8.9	12.6	10.7%	264.0	95.6	37%	45%	2.96	5.51



КАЛЕНДАРЬ СОБЫТИЙ НА ДОЛГОВОМ РЫНКЕ

СЕГОДНЯ

- 4 окт 06 Очередное заседание Банка Англии. Рассмотрение вопроса об изменении учетной ставки.
- 5 окт 06
- 12 окт 06 Очередное заседание Банка Японии. Рассмотрение вопроса об изменении учетной ставки.
- 13 окт 06
- 24 окт 06** Очередное заседание комиссии FOMC. Рассмотрение вопроса об изменении учетной ставки.
- 14 дек 06 В Нигерии пройдет 143-я внеочередная встреча членов ОПЕК

КАЛЕНДАРЬ ПЕРВИЧНОГО РЫНКА

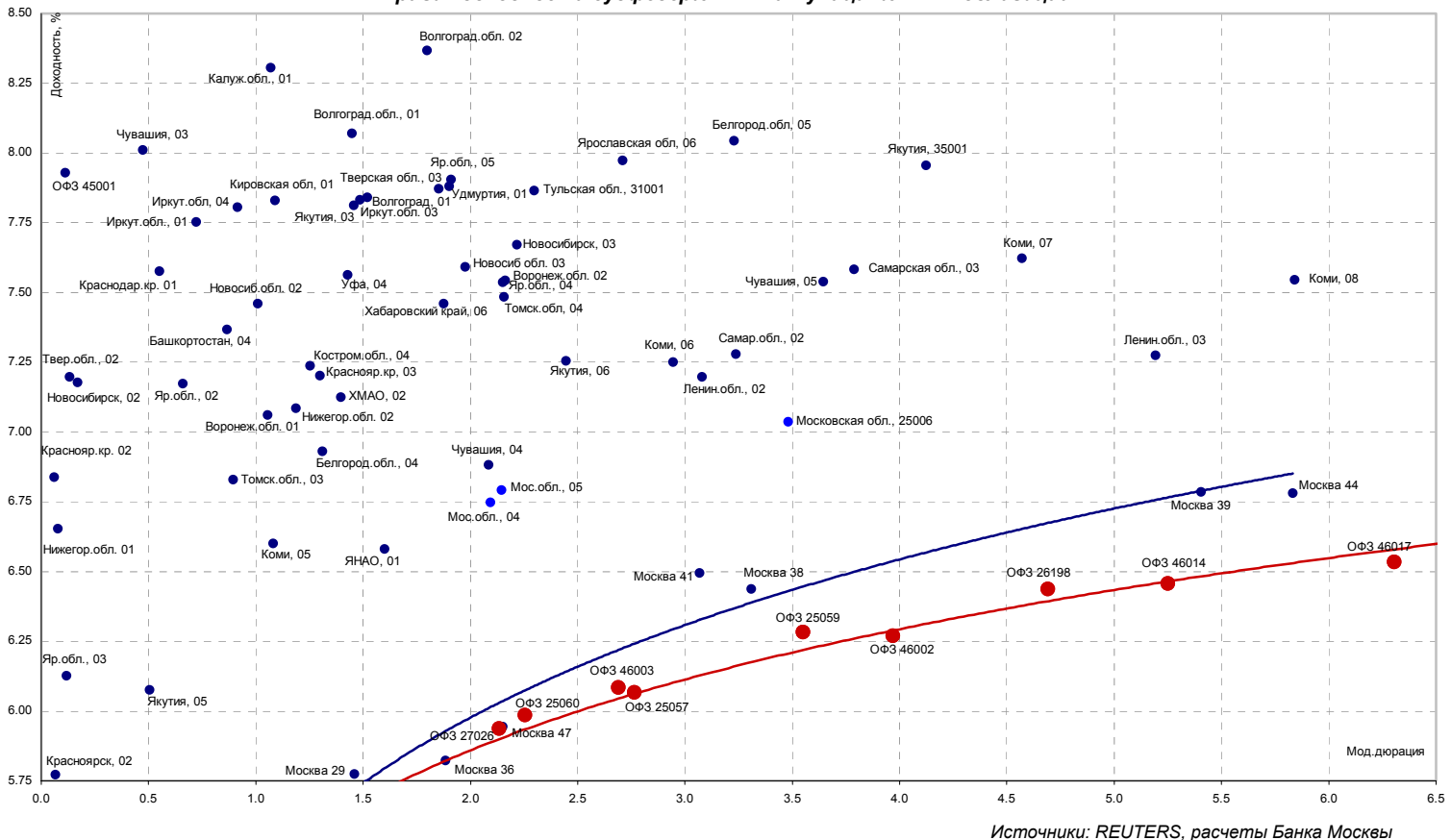
Дата	Эмитент, серия выпуска	Объем, млн.	Срок обращения
СЕГОДНЯ	СНХЗ Финанс, 01	1000	3 года
СЕГОДНЯ	Агрика Продукты Питания, 01	1000	3 года
СЕГОДНЯ	Разгуляй-Финанс, 02	2000	5 лет
СЕГОДНЯ	СОЮЗ Банк, 02	2000	3 года
4 окт 06	АИЖК, 07	4000	10 лет
4 окт 06	АИЖК, 08	5000	11,8 лет
4 окт 06	Трансфин-М, 01	3000	3 года
5 окт 06	ОГК-5, 01	5000	5 лет
5 окт 06	МДМ-Банк, 03	6000	3 года
12 окт 06	ФСК ЕЭС, 04	6000	5 лет

СТАТИСТИКА США

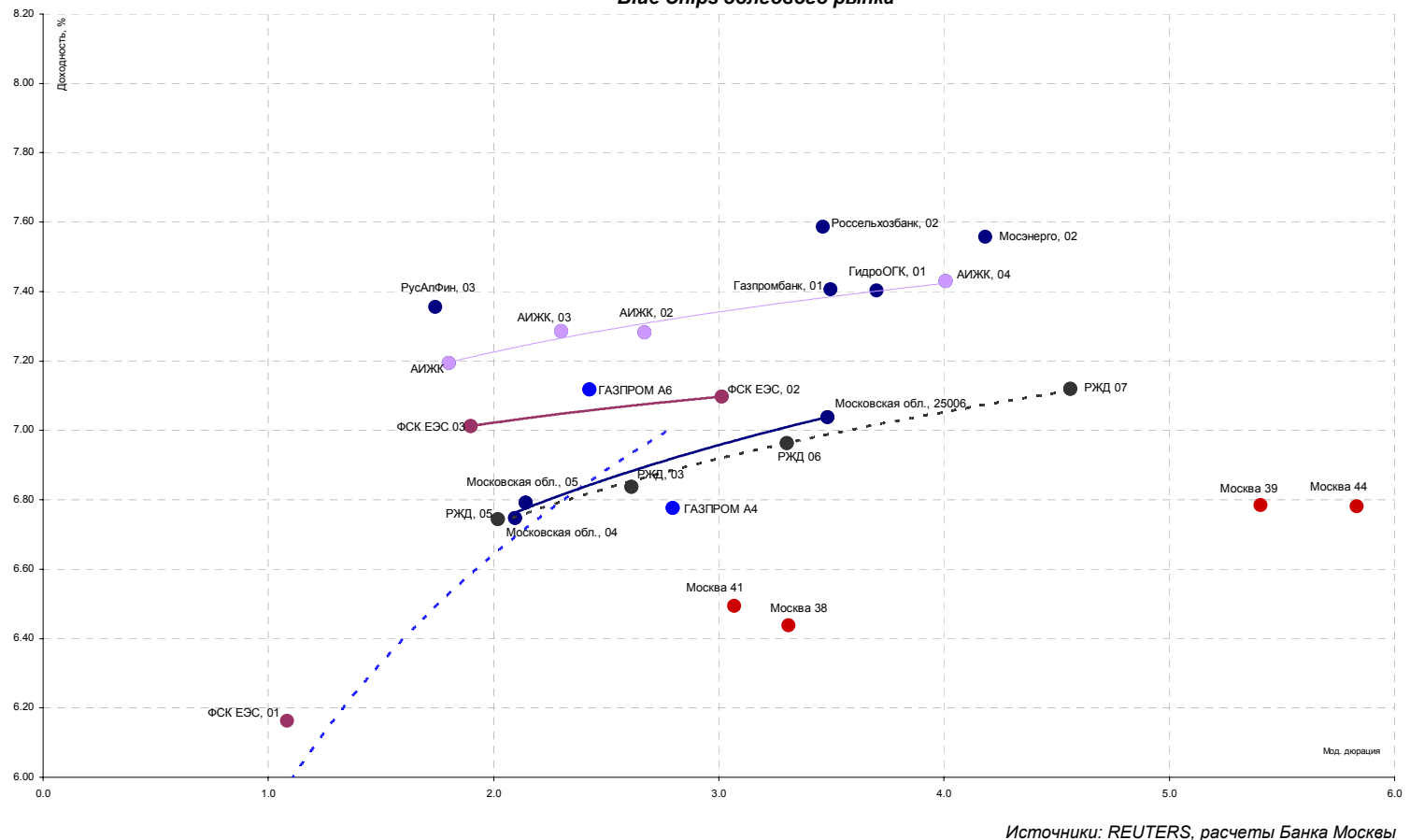
Дата	Показатель	Посл. период	Ожидаемое значение	Прошрое значение	Фактическое значение
12 сен 06	Торговый баланс (сальдо, млрд. долл.)	июл.06	-65.50	-64.80	-68.00
14 сен 06	Retail sales, исключая автомобили, m-t-m	авг.06	0.30%	1.00%	0.20%
15 сен 06	Инфляция, без учета цен на энергоносители и продовольствие (core CPI)	авг.06	0.20%	0.20%	0.20%
15 сен 06	Индекс промышленного производства	авг.06	0.20%	0.40%	-0.10%
18 сен 06	Дефицит счета текущих операций (Current-account deficit), сальдо	2кв. 06	-214.00	-213.20	-218.40
18 сен 06	Счет движения капитала (Capital Net Flow), млрд. долл.	июл.06	-	75.10	32.90
19 сен 06	Инфляция в промышленном секторе (PPI)	авг.06	0.20%	0.10%	0.10%
19 сен 06	Инфляция - Core PPI (очищенная от влияния цен на продовольствие и энергетику)	авг.06	0.20%	-0.30%	-0.40%
19 сен 06	Строительство домов (housing starts), тыс.	авг.06	1750	1795	1665
26 сен 06	Индекс потребительской уверенности (Consumer confidence index)	сен.06	103.00	100.20	104.50
27 сен 06	Статистика продаж новых домов (New Home sales), %	авг.06	-2.99%	-4.30%	4.06%
28 сен 06	Финальная оценка ВВП (GDP-final)	2 кв.06	2.90%	2.90%	2.60%
28 сен 06	Прибыли корпораций (revised)	2 кв.06			
2 окт 06	Индекс потребительских расходов (PCE core)	авг.06	0.20%	0.10%	0.20%

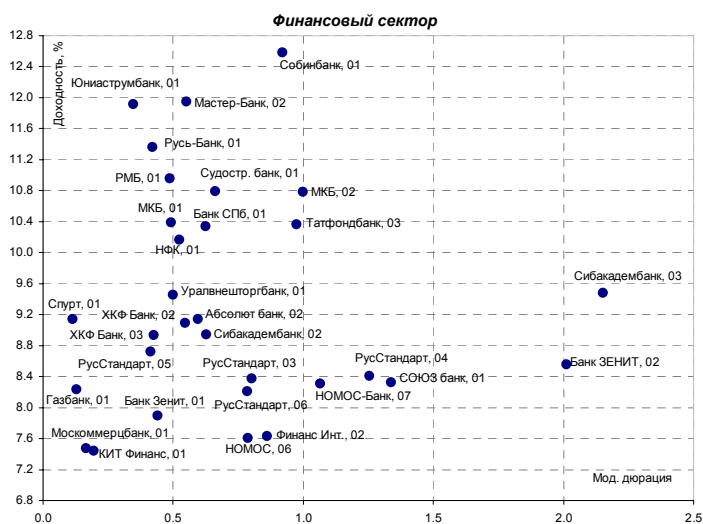
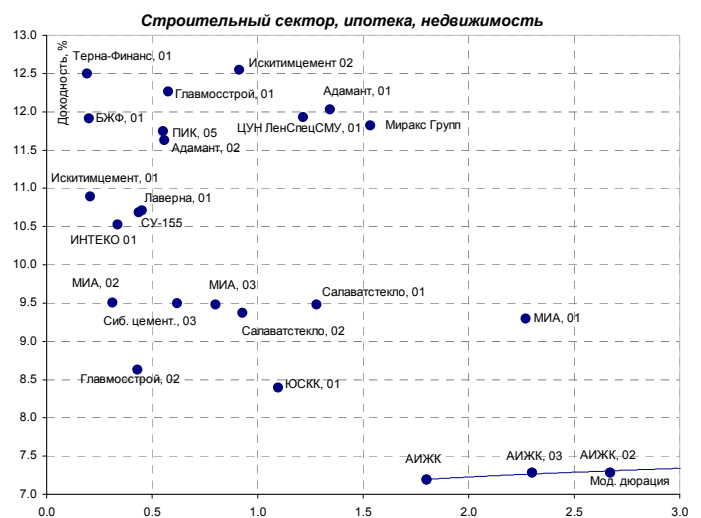
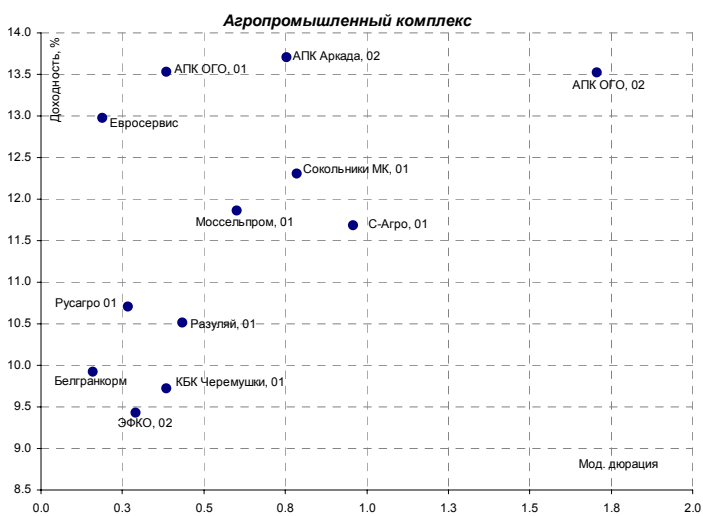
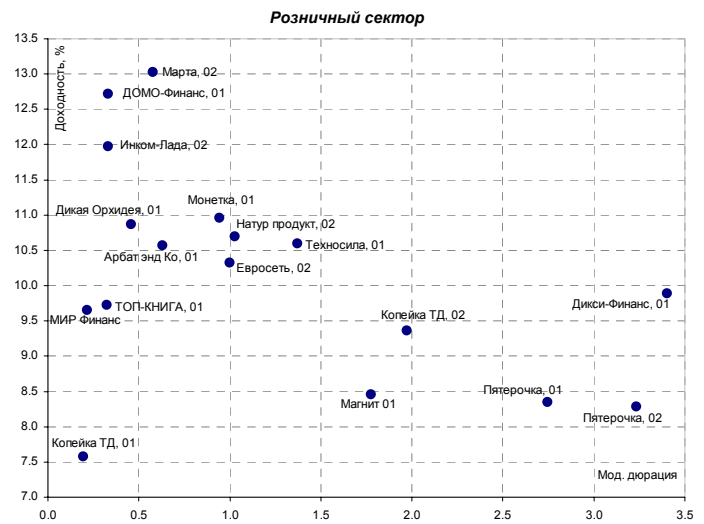
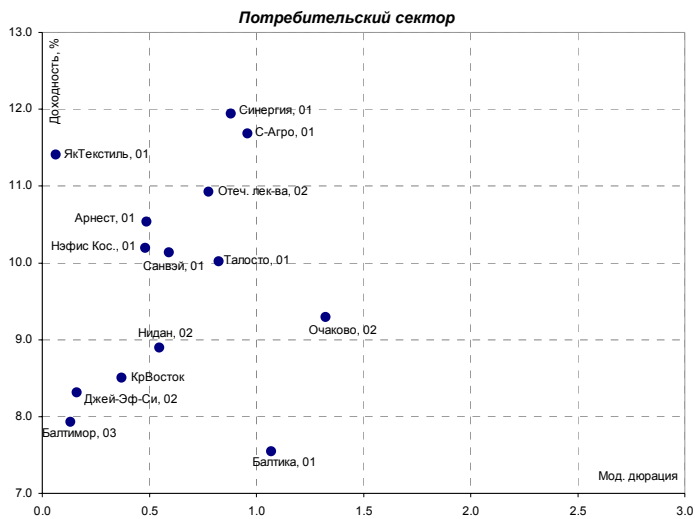
СЕГОДНЯ

Кривая доходности субфедеральных и муниципальных облигаций



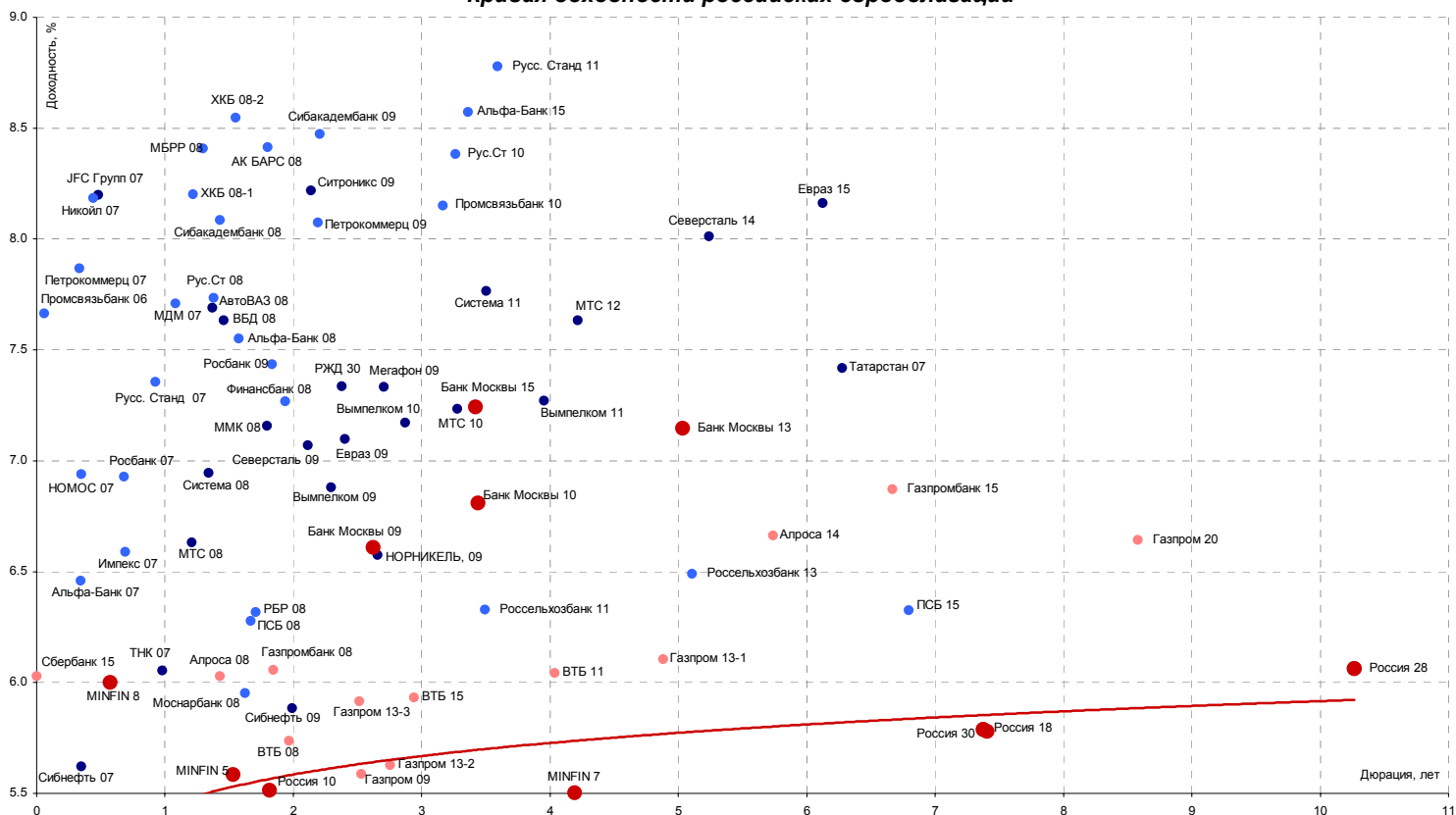
Blue Chips долгового рынка





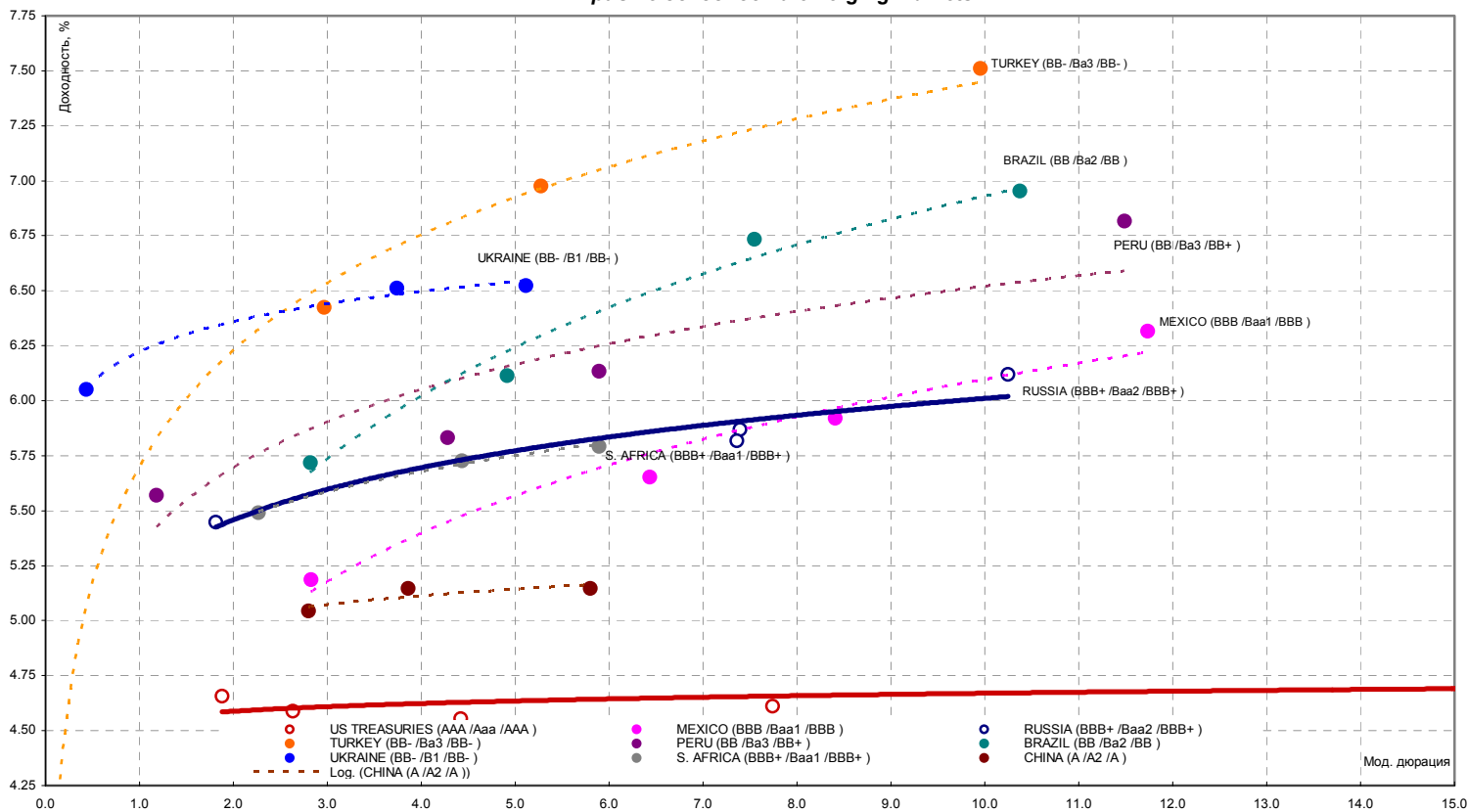
Источники: REUTERS, расчеты Банка Москвы

Кривая доходности российских еврооблигаций



Источники: REUTERS

Кривые доходности emerging markets



Источники: REUTERS

ЭМИТЕНТЫ	ОБЪЕМЫ		ПОГАШЕНИЕ/ ВЫКУП			ЦЕНА		ИЗМЕНЕНИЕ,%			ДОХОДНОСТЬ,%			ДЮРАЦИЯ			
	Оборот млн. руб.	Объем, млн. руб.	Купон,%	Погашение	Оферта	Индикат. цена	Покупка	Продажа	день	неделя	месяц	НКД	Текущая	К погаш.	К оферте	Дюр. лет.	Мод. дюр
Итоги торгов государственными облигациями																	
ОБР 02	0.0	-	-	23.06.2009	15.03.2007	98.24	98.20	98.28	0.10	0.08	-1.62	-	-	0.65	4.04	0.45	0.43
ОБР 03	0.0	-	-	22.09.2009	15.12.2006	99.29	99.20	99.39	0.00	0.00	0.43	-	-	0.24	3.55	0.20	0.20
ОФЗ 25057	190.4	40817	7.40	20.01.2010	-	104.37	104.30	104.37	0.01	0.12	-0.01	13.79	7.09	6.07	-	2.93	2.76
ОФЗ 25058	0.0	40655	6.30	30.04.2008	-	101.03	100.80	101.25	0.00	0.09	0.43	10.53	6.24	5.73	-	1.50	1.42
ОФЗ 25059	21.0	8985	6.10	19.01.2011	-	99.85	99.76	99.85	-0.12	0.21	0.27	11.36	6.11	6.28	-	3.77	3.55
ОФЗ 25060	0.0	14898	5.80	29.04.2009	-	99.87	99.82	99.91	0.00	-0.03	0.18	9.69	5.81	5.99	-	2.39	2.25
ОФЗ 26198	0.0	42117	6.00	02.11.2012	-	97.84	97.70	97.97	0.00	0.10	0.62	54.58	6.13	6.44	-	4.99	4.69
ОФЗ 27019	0.0	8800	10.00	18.07.2007	-	103.92	0.00	104.37	0.00	-0.07	-0.29	20.55	9.62	4.94	-	0.77	0.73
ОФЗ 27020	0.0	8800	10.00	08.08.2007	-	104.13	0.00	104.60	0.00	0.00	-0.21	14.79	9.60	5.02	-	0.83	0.79
ОФЗ 27025	9.6	25806	7.00	13.06.2007	-	100.92	100.60	100.94	0.04	-0.10	0.00	3.64	6.94	5.03	-	0.68	0.65
ОФЗ 27026	0.0	16000	7.50	11.03.2009	-	101.90	101.40	102.40	0.00	-0.59	0.10	3.90	7.36	5.94	-	2.26	2.13
ОФЗ 45001	0.0	18904	10.00	15.11.2006	-	100.24	0.00	100.85	0.00	-0.67	-1.16	3.22	9.98	7.93	-	0.12	0.11
ОФЗ 46001	0.0	60000	10.00	10.09.2008	-	105.51	105.40	105.61	0.00	0.05	0.24	5.21	9.48	5.29	-	1.14	1.08
ОФЗ 46002	82.9	62000	9.00	08.08.2012	-	110.46	110.40	110.46	-0.01	0.21	0.35	11.59	8.15	6.27	-	4.22	3.97
ОФЗ 46003	0.0	37298	10.00	14.07.2010	-	111.75	111.71	111.78	0.00	-0.04	-0.13	20.55	8.95	6.08	-	2.85	2.69
ОФЗ 46005	0.0	27477	0.00	09.01.2019	-	44.86	44.20	47.40	0.00	-0.37	2.28	0.00	0.00	7.21	-	11.51	10.74
ОФЗ 46014	19.9	58290	9.00	29.08.2018	-	109.64	109.50	109.69	-0.01	0.05	0.37	4.68	8.21	6.46	-	5.59	5.25
ОФЗ 46017	26.8	49967	9.00	03.08.2016	-	106.70	106.66	106.70	-0.08	0.08	0.34	11.59	8.43	6.53	-	6.72	6.31
ОФЗ 46018	10.1	40936	9.50	24.11.2021	-	111.83	111.83	111.96	-0.11	0.13	0.25	4.95	8.50	6.58	-	8.72	8.18
ОФЗ 46020	5.2	7913	6.90	06.02.2036	-	102.93	102.85	103.09	-0.02	0.22	0.24	8.88	6.70	6.78	-	12.93	12.11
Всего	350.6	520814															

Источники: REUTERS, расчеты Банка Москвы

ЭМИТЕНТЫ	ОБЪЕМЫ		ПОГАШЕНИЕ/ ВЫКУП		Оферта	Индикат. цена	ЦЕНА		ИЗМЕНЕНИЕ,%			ДОХОДНОСТЬ,%			ДЮРАЦИЯ		
	Оборот млн. руб.	Объем, млн. руб.	Купон,%	Погашение			Покупка	Продажа	день	неделя	месяц	НКД	Текущая	К погаш.	К оферте	Дюр. лет.	Мод. дюр
Итоги торгов муниципальными облигациями																	
Волгоград, 01	3.81	400	9.70	17.07.2008	-	103.00	103.00	103.10	-0.05	-0.05	0.00	19.67	9.42	7.84	-	1.64	1.52
Казань, 02	0.00	1000	10.00	11.04.2007	-	101.29	0.00	0.00	0.00	-0.01	0.06	22.19	9.87	7.68	-	0.51	0.47
Красноярск, 02	0.00	630	12.50	27.10.2006	-	100.45	100.30	100.60	0.00	0.00	-0.40	22.95	12.44	5.77	-	0.07	0.06
Красноярск, 05	0.00	1000	6.19	18.10.2008	-	100.82	100.73	100.90	0.00	0.28	0.24	28.32	6.14	7.68	-	1.87	1.74
Новосибирск, 02	4.08	1500	12.00	07.12.2006	-	100.85	100.76	100.85	-0.05	0.05	-0.52	8.55	11.90	7.18	-	0.18	0.17
Новосибирск, 03	6.72	1000	13.00	14.07.2009	-	111.71	111.50	112.30	-0.90	0.56	-0.33	29.56	11.64	7.67	-	2.39	2.22
Томск, 01	0.00	300	12.00	22.11.2007	-	103.55	102.55	104.55	0.00	0.00	0.47	5.13	11.59	8.97	-	1.07	0.98
Уфа, 04	0.36	500	10.03	03.06.2008	-	104.00	103.80	104.50	0.00	-0.33	-0.10	32.42	9.64	7.56	-	1.54	1.43
Итоги торгов субфедеральными облигациями																	
Башкортостан, 04	0.00	500	8.02	13.09.2007	-	100.70	0.00	0.00	0.00	0.00	-0.10	3.96	7.96	7.37	-	0.93	0.87
Белгородская обл., 04	0.00	320	14.00	29.04.2008	-	110.09	0.00	110.09	0.00	0.25	0.25	59.84	12.72	6.93	-	1.40	1.31
Белгородская обл., 31001	0.00	2000	8.38	10.11.2010	-	101.98	101.75	102.20	0.00	0.05	0.20	10.79	8.22	8.04	-	3.49	3.23
Волгоградская обл., 01	0.00	600	11.99	11.06.2009	-	105.15	104.85	105.45	0.00	-0.09	-0.28	35.81	11.40	8.07	-	1.57	1.45
Волгоградская обл., 35001	5.81	700	12.00	17.06.2010	-	105.70	105.65	106.14	-0.70	0.38	0.09	33.53	11.35	8.37	-	1.95	1.80
Воронежская обл., 01	1.00	600	13.00	15.12.2007	-	107.00	107.00	107.20	-0.23	0.25	-0.01	6.77	12.15	7.06	-	1.13	1.05
Воронежская обл., 02	0.78	500	13.00	18.06.2009	-	111.75	111.55	111.75	0.22	0.18	-1.02	38.47	11.63	7.54	-	2.33	2.16
Иркутская обл., 01	0.00	700	10.50	22.07.2007	-	101.95	101.80	102.10	0.00	0.24	-0.15	7.45	10.30	7.75	-	0.78	0.72
Иркутская обл., 31001	0.00	1500	9.50	17.12.2009	-	102.36	102.12	102.60	0.00	-0.39	-0.29	2.52	9.28	7.83	-	1.60	1.49
Иркутская обл., 31002	0.00	900	8.50	23.10.2008	-	100.23	100.10	100.35	0.00	0.10	0.25	37.03	8.48	7.81	-	0.98	0.91
Калужская обл., 01	0.00	300	10.00	24.12.2007	-		0.00	0.00	0.00	-0.61	-0.61	27.40					
Карелия, 34009	0.00	2000	8.40	02.06.2010	-	100.10	0.00	0.00	-99.00	0.00	0.09	26.93	8.39	8.17	-	2.85	2.64
Кировская обл., 01	0.50	400	8.39	22.12.2008	-	100.90	100.55	100.90	0.00	0.05	0.05	2.30	8.32	7.83	-	1.17	1.09
Кomi, 05	0.00	500	14.00	24.12.2007	-	107.90	107.80	108.00	0.00	-0.37	-0.42	3.07	12.97	6.60	-	1.15	1.08
Кomi, 06	0.23	700	14.00	14.10.2010	-	117.20	117.20	117.40	-0.19	0.23	0.19	65.59	11.95	7.25	-	3.16	2.95
Кomi, 07	0.00	1000	12.00	22.11.2013	-	108.38	107.70	109.05	0.00	1.16	0.56	43.40	11.07	7.62	-	4.92	4.57
Кomi, 08	0.52	1000	9.00	03.12.2015	-	100.30	98.75	100.40	-0.20	0.99	8.06	6.66	8.97	7.54	-	6.28	5.84
Костромская обл., 04	3.28	800	12.00	11.03.2008	-	105.80	105.52	105.80	0.27	-2.31	-0.65	6.58	11.34	7.24	-	1.34	1.25
Красноярский край, 02	0.00	1500	10.95	26.10.2006	-	100.26	100.22	100.30	0.00	0.07	-0.33	20.40	10.92	6.84	-	0.07	0.06
Красноярский кр., 34003	0.00	3000	7.00	01.10.2008	-	99.45	0.00	0.00	0.00	0.00	-0.20	34.52	7.04	7.20	-	1.39	1.30
Краснодарский край, 01	0.02	1000	10.00	15.05.2007	-	101.50	101.50	101.95	0.00	-0.05	-0.37	38.08	9.85	7.58	-	0.59	0.55
Ленинградская обл., 02	0.00	800	14.01	08.12.2010	-	124.75	123.50	126.00	0.00	0.81	0.57	41.84	11.23	7.20	-	3.30	3.08
Ленинградская обл., 03	0.00	1300	13.50	05.12.2014	-	130.94	129.00	138.25	0.00	0.69	-2.85	39.95	10.31	7.28	-	5.57	5.19
Московская обл., 03	0.00	1000	11.00	19.08.2007	-	101.50	100.00	108.40	0.00	0.05	-0.90	12.96	10.84	9.37	-	0.85	0.78
Московская обл., 05	0.00	12000	10.00	30.03.2010	-	107.85	0.00	0.00	0.00	0.00	0.01	37.19	9.27	6.79	-	2.29	2.14
Московская обл., 04	2.21	9600	11.00	21.04.2009	-	110.30	110.30	110.45	-0.05	0.09	-0.10	20.79	9.27	6.75	-	2.24	2.09
Московская обл., 25006	12.96	12000	9.00	19.04.2011	-	108.00	107.85	108.10	0.00	0.05	-0.05	39.45	8.33	7.04	-	3.73	3.48
Нижегородская обл., 01	0.00	1000	11.80	01.11.2006	-	100.41	100.37	100.45	0.00	-0.63	-0.34	19.72	11.75	6.65	-	0.08	0.08
Нижегородская обл., 02	6.71	2500	10.24	02.11.2008	-	104.00	103.76	104.10	-0.10	0.34	0.19	42.64	9.85	7.08	-	1.27	1.19
Новосибирская обл., 02	0.66	2000	13.30	29.11.2007	-	106.65	106.50	107.10	-0.33	0.09	-2.01	11.66	12.47	7.46	-	1.08	1.01
Новосибирская обл., 03	0.00	2500	9.00	15.12.2009	-	101.85	101.61	0.00	0.00	0.34	0.25	3.21	8.84	7.59	-	2.13	1.98
Самарская обл., 02	0.00	2000	6.82	09.09.2010	-	99.09	98.52	99.65	0.00	-0.25	-0.25	3.36	6.88	7.28	-	3.47	3.24
Самарская обл., 03	63.06	4500	7.60	11.08.2011	-	100.90	100.80	101.00	-99.00	0.01	-0.14	9.58	7.53	7.58	-	4.07	3.79
Тверская обл., 02	0.76	1000	16.90	23.11.2006	-	101.35	101.35	101.64	-0.24	0.02	-0.45	18.06	16.67	7.20	-	0.14	0.13
Тверская обл., 03	0.00	800	7.95	30.11.2008	-	100.59	100.48	100.70	0.00	-0.02	0.08	6.97	7.90	7.87	-	2.00	1.85
Томская обл., 03	0.00	600	11.00	13.10.2007	-	103.24	103.10	103.38	0.00	-0.37	0.25	51.84	10.65	6.83	-	0.96	0.90
Томская обл., 34026	0.00	900	9.00	09.11.2009	-	99.91	99.77	100.05	0.00	0.10	-0.30	36.00	9.01	7.48	-	2.32	2.16
Тюльская обл., 31001	0.01	1500	8.50	28.06.2009	-	102.10	102.10	102.60	-99.00	0.29	0.54	0.70	8.33	7.87	-	2.48	2.30
Удмуртская респ., 01	0.00	1000	8.20	27.12.2008	-	100.93	100.80	101.05	0.00	0.07	0.07	21.79	8.12	7.88	-	2.05	1.90
Хабаровский край, 02	0.00	700	10.00	05.10.2006	-	100.05	0.00	0.00	0.00	0.00	-0.20	24.38	10.00	3.82	-	0.01	0.01
Хабаровский край, 06	0.00	1000	9.00	24.11.2009	-	100.86	100.71	101.00	0.00	0.01	0.25	32.30	8.92	7.46	-	2.02	1.88
ХМАО, 02	0.00	5000	12.00	27.05.2008	-	107.65	107.30	108.00	0.00	-0.32	0.36	41.75	11.15	7.12	-	1.50	1.40
Чувашия, 03	0.00	500	9.50	13.04.2007	-	100.88	0.00	0.00	0.00	0.13	0.08	21.34	9.42	8.01	-	0.51	0.47
Чувашия, 04	0.00	750	12.33	27.03.2009	-	112.53	112.00	113.05	0.00	-1.31	-0.04	2.03	10.96	6.88	-	2.23	2.08
Чувашия, 05	0.00	1000	7.85	05.06.2011	-	101.73	101.60	101.85	-99.00	0.20	0.77	25.16	7.72	7.54	-	3.92	3.64
Якутия, 03	2.40	800	12.00	17.06.2008	-	107.00	107.00	109.00	-1.55	2.53	-1.85	4.27	11.21	7.81	-	1.57	1.46
Якутия, 05	0.00	2000	9.00	21.04.2007	-	101.15	100.30	102.00	0.00	1.29	1.29	18.25	8.90	6.08	-	0.53	0.50
Якутия, 06	0.00	2000	10.00	13.05.2010	-	107.88	107.80	107.95	0.00	0.15	-0.08	12.60	9.27	7.25	-	2.62	2.44
Якутия, 35001	0.00	2500	7.95	11.04.2013	-	100.99	100.85	101.12	0.00	0.04	0.04	16.12	7.87	7.96	-	4.45	4.12
ЯНАО, 01	0.55	1800	10.00	03.08.2008	-	106.00	106.00	0.00	-3.11	0.00	3.31	15.89	9.43	6.58	-	1.71	1.60
Ярославская обл., 02	0.00	1000	12.78	03.07.2007	-	104.20	0.00	0.00	0.00	0.00	-0.45	31.51	12.26	7.17	-	0.71	0.66
Ярославская обл., 03	0.50	1000	12.00	17.11.2006	-	100.70	100.55	100.70	-0.01	-0.04	-0.34	31.53	11.92	6.13	-	0.13	0.12
Ярославская обл., 04	0.00	1000	11.00	26.05.2009	-	106.75	106.00	0.00	0.00	-0.70	0.23						

ЭМИТЕНТЫ	ОБЪЕМЫ		ПОГАШЕНИЕ/ ВЫКУП			ЦЕНА		ИЗМЕНЕНИЕ,%			ДОХОДНОСТЬ,%			ДЮРАЦИЯ				
	Оборот, млн. руб.	Объем, млрд. руб.	Купон,%	Погашение	Оферта	Индикат. цена	Покупка	Продажа	день	неделя	месяц	НКД	Текущая	К погаш.	К оферте	Дюр. лет.	Мод. дюр	
Нефть и газ																		
ГАЗПРОМ А3	5.14	10000	8.11	18.01.2007	-	100.90	100.85	100.97	0.00	-0.01	-0.15	16.00	8.04	4.95	-	0.30	0.28	
ГАЗПРОМ А4	5.75	5000	8.22	10.02.2010	-	104.60	104.55	104.64	0.08	-0.03	-0.23	10.58	7.86	6.78	-	2.99	2.80	
ГАЗПРОМ А5	8.68	5000	7.58	09.10.2007	-	101.86	101.85	101.91	-0.14	0.15	0.00	36.13	7.44	5.75	-	0.97	0.91	
ГАЗПРОМ А6	4.95	5000	7.22	06.08.2009	-	100.56	100.56	100.75	-0.44	0.15	0.06	10.48	7.18	7.12	-	2.60	2.43	
Лукойл 02	2.03	6000	7.15	17.11.2009	20.11.2007	101.45	101.40	101.53	-0.29	0.34	-0.20	25.86	7.05	-	5.89	1.08	1.02	
НГК ИТЕРА	1.84	2000	9.75	07.12.2007	-	101.55	101.40	101.55	-0.07	0.27	0.32	31.25	9.60	8.50	-	1.11	1.03	
НОВАТЭК, 01	0.00	1000	9.40	30.11.2006	-	100.48	0.00	0.00	0.00	-0.02	-0.22	31.68	9.36	6.20	-	0.16	0.15	
Мособлгаз, 01	0.00	1000	10.75	21.12.2008	-	102.30	102.20	102.40	0.00	0.10	0.39	30.04	10.51	9.00	-	1.21	1.11	
РуссНефть, 01	25.29	7000	9.25	10.12.2010	12.12.2008	101.16	101.05	101.18	-0.04	0.03	0.03	27.37	9.14	-	8.83	1.99	1.83	
УдмуртНП, 01	0.00	1500	9.50	01.09.2008	01.12.2006	100.18	100.15	100.20	0.00	-0.01	-0.08	8.07	9.48	-	8.35	0.16	0.15	
Электроэнергетика																		
Башкирэнерго, 02	0.00	500	9.50	22.02.2007	-	100.64	100.40	100.87	0.00	0.38	-0.01	10.15	9.44	7.75	-	0.39	0.36	
Башкирэнерго, 03	0.00	1500	8.30	09.03.2011	19.03.2009	100.50	100.00	101.00	0.00	0.00	-0.10	0.23	8.26	-	8.32	2.25	2.08	
ГидроОГК, 01	0.00	5000	8.10	29.06.2011	-	103.26	103.26	103.35	-0.09	-0.11	1.07	19.53	7.84	7.40	-	3.97	3.70	
Ленэнерго, 01	0.04	3000	10.25	19.04.2007	-	100.95	100.95	101.05	-0.20	0.25	0.30	46.34	10.15	8.59	-	0.52	0.48	
Магнит, 01	0.00	1500	9.85	18.12.2008	21.12.2006	100.93	100.80	101.05	0.00	-0.35	-0.25	27.53	9.76	-	5.43	0.22	0.21	
Мосэнерго, 02	7.09	5000	7.65	18.02.2016	23.02.2012	101.00	100.90	101.00	0.01	0.14	0.74	6.71	7.57	-	7.56	4.50	4.18	
РКС, 01	0.00	1500	9.70	15.04.2009	17.10.2007	100.90	100.70	101.10	0.00	0.15	0.15	44.12	9.61	-	8.96	0.97	0.89	
Свердловэнерго, 01	0.00	500	11.50	01.03.2007	-	100.75	100.73	0.00	0.00	-0.25	0.00	10.08	11.41	9.51	-	9.51	0.41	0.38
Татэнерго, 01	0.00	1500	9.65	13.03.2008	-	102.35	102.20	102.50	0.00	0.00	-0.08	4.76	9.43	8.05	-	1.38	1.28	
ФСК ЕЭС 03	10.84	7000	7.10	12.12.2008	-	100.40	100.35	100.47	-0.05	0.05	0.15	21.01	7.07	7.01	-	2.03	1.90	
ФСК ЕЭС, 01	0.00	5000	8.80	18.12.2007	-	103.13	102.85	103.40	0.00	0.29	0.19	25.07	8.53	6.16	-	1.15	1.08	
ФСК ЕЭС, 02	10.41	7000	8.25	22.06.2010	-	104.10	104.00	104.20	-0.05	-0.07	0.00	21.92	7.93	7.10	-	3.23	3.01	
Связь																		
Волгателеком 03	4.09	2300	8.50	30.11.2010	-	102.20	102.03	102.23	-0.05	0.25	0.29	27.48	8.32	7.84	-	2.76	2.56	
Волгателеком 02	0.00	3000	8.20	30.11.2010	04.12.2008	101.00	101.00	101.05	-0.17	0.20	0.05	26.51	8.12	-	7.82	1.99	1.84	
Дальсвязь 01	0.00	1000	13.00	15.11.2006	-	100.75	100.60	100.90	0.00	0.03	-0.44	49.15	12.90	6.41	-	0.12	0.11	
Дальсвязь, 02	2.05	2000	8.85	30.05.2012	02.06.2010	102.50	101.39	102.55	0.12	0.13	-0.07	28.37	8.63	-	8.19	3.08	2.85	
Дальсвязь, 03	0.00	1500	8.60	03.06.2009	-	101.40	101.35	101.44	0.00	0.30	0.50	27.57	8.48	7.98	-	1.84	1.71	
МГТС, 04	0.00	1000	7.10	22.04.2009	25.04.2007	100.49	100.08	100.90	0.00	-0.22	-0.27	30.93	7.07	-	6.28	0.54	0.51	
МГТС, 05	0.00	1500	8.30	25.05.2010	29.05.2007	101.00	0.00	0.00	0.00	-0.10	-0.22	28.42	8.22	-	6.80	0.64	0.59	
Мегафон	0.00	1500	9.28	11.04.2007	-	101.55	100.51	0.00	0.00	0.05	0.04	43.98	9.14	6.31	-	0.50	0.47	
Мегафон, 03	0.00	3000	9.25	15.04.2008	-	103.02	0.00	103.20	0.00	-0.48	-0.12	42.32	8.98	7.27	-	1.41	1.32	
РТК-ЛИЗИНГ, 04	0.00	2250	8.80	08.04.2008	-	100.30	0.00	0.00	0.00	0.05	-0.20	29.37	8.77	8.61	-	0.82	0.75	
Сибирьтелеком, 04	0.10	2000	12.50	05.07.2007	-	103.70	103.70	103.83	0.00	-0.14	-0.14	30.14	12.05	7.48	-	0.73	0.68	
Сибирьтелеком, 05	0.00	3000	9.20	25.04.2008	-	102.08	102.00	102.15	0.00	0.29	0.10	39.57	9.01	7.91	-	1.44	1.33	
Сибирьтелеком, 06	0.00	2000	7.85	16.09.2010	23.09.2008	99.96	99.81	100.10	0.00	0.05	0.05	2.37	7.85	-	7.98	1.87	1.73	
Сибирьтелеком, 07	7.12	2000	8.65	20.05.2009	-	101.75	101.55	101.75	0.15	-0.13	0.20	31.05	8.50	8.05	-	2.34	2.17	
С3 Телеком, 02	0.00	1500	7.50	03.10.2007	-	99.53	0.00	0.00	0.00	-0.57	-0.57	18.29	7.54	8.66	-	0.53	0.49	
С3 Телеком, 03	0.00	3000	9.25	24.02.2011	28.02.2008	102.00	0.00	0.00	0.00	-0.39	-0.20	8.11	9.07	-	7.96	1.33	1.23	
СМАРТС, 02	0.00	500	14.00	26.06.2007	26.12.2006	99.52	99.56	99.59	0.10	0.00	-0.45	37.59	14.07	-	15.57	0.23	0.20	
СМАРТС, 03	0.00	1000	14.10	29.09.2009	03.10.2006	99.50	0.00	0.00	0.00	-0.19	-0.50	69.92	14.17	-	-	0.00	0.00	
Таттелеком, 03	0.00	600	11.75	06.05.2007	-	101.75	101.50	102.00	0.00	0.31	0.26	17.71	11.55	8.96	-	0.57	0.52	
УРСИ 04	8.63	3000	9.99	01.11.2007	-	102.85	102.82	102.87	-0.14	0.11	-0.30	41.33	9.71	7.32	-	1.01	0.94	
УРСИ 05	0.00	2000	9.19	17.04.2008	-	102.25	102.00	0.00	0.00	-0.20	0.15	41.54	8.99	7.76	-	1.42	1.32	
УРСИ 06	0.00	2000	8.20	17.11.2011	20.11.2008	100.78	100.65	100.90	0.00	0.05	0.23	29.21	8.14	-	7.94	1.95	1.81	
УРСИ, 07	0.00	3000	8.40	13.03.2012	17.03.2009	101.54	0.00	0.00	0.00	0.48	0.53	2.99	8.27	-	7.85	2.27	2.10	
Центртелеком 04	4.01	5623	13.80	21.08.2009	-	114.60	114.35	114.60	0.03	0.03	0.23	16.64	12.04	8.19	-	2.48	2.29	
Центр. Телеграф, 03	0.00	700	9.75	01.04.2009	-	101.00	0.00	0.00	0.00	0.00	-0.15	23.77	9.65	9.63	-	2.20	2.00	
ЮТК, 02	2.31	1500	10.50	07.02.2007	-	100.70	100.70	100.85	-0.20	0.40	-0.08	15.53	10.43	8.32	-	0.35	0.32	
ЮТК, 03	0.00	3500	10.90	10.10.2009	-	100.70	0.00	0.00	0.00	-0.05	0.02	52.86	10.66	-	8.76	0.94	0.87	
ЮТК 04	0.00	5000	10.50	09.12.2009	-	102.54	102.30	102.54	0.15	0.19	0.67	5.47	10.24	8.88	-	1.77	1.62	
Металлургия																		
Амурметалл, 01	0.00	1500	9.80	26.02.2009	-	101.68	101.55	101.80	0.00	0.34	0.53	8.59	9.64	9.21	-	2.19	2.00	
ИНПРОМ, 02	0.61	1000	10.70	15.07.2010	19.07.2007	101.05	101.05	101.10	-0.23	0.31	0.40	21.69	10.59	-	9.48	0.77	0.70	
ИНПРОМ, 03	0.22	1300	10.70	18.05.2011	23.05.2007	100.00	100.00	100.12	-0.02	-0.08	0.02	38.40	10.70	-	10.94	0.61	0.55	
МаирИнвест, 01	0.00	500	12.30	03.04.2007	-	100.50	0.00	0.00	0.00	0.15	0.05	30.33	12.24	11.74	-	0.48	0.43	
МаирИнвест, 02	0.00	1000	10.90	16.12.2008	28.11.2006	100.63	100.25	101.00	0.00	-0.10	-0.10	37.33	10.83	-	6.61	0.16	0.15	
Макси-Групп, 01	0.01	3000	11.25	12.03.2009	13.09.2007	98.20	98.20	98.40	-0.19	-0.01	0.35	5.55	11.46	-	13.76	0.92	0.81	
МЗ им. Серова, 02	0.00	2000	8.75	27.02.2009	-	99.60	99.41	99.78	0.00	-0.05	-0.27	7.43	8.79	9.13	-	2.21	2.02	
НМЗ им. Кузмина, 01	0.99	1200	11.00	14.02.2010	16.08.2007	99.30	0.00	99.98	-0.68	-0.02	0.48	14.16	11.08	-	12.18	0.85	0.75	
НСММЗ, 01	0.00	1000	1.00	19.05.2008	-	86.02	0.00	94.00	0.00	-13.99	-4.44	3.64	1.16	10.84	-	1.61	1.46	
ОМК, 01	0.00	3000	9.20	12.06.2008	-	101.23	100.02	102.44	0.00	-0.10	-							

ЭМИТЕНТЫ ОБЪЕМЫ ПОГАШЕНИЕ/ ВЫКУП ЦЕНА ИЗМЕНЕНИЕ,% ДОХОДНОСТЬ,% ДЮРАЦИЯ

Оборот, Объем, Купон,% Погашение Оферта Индикат. Покупка Продажа день неделя месяц НКД Текущая К погаш. К оферте Дюр. лет. Мод. дюр
млн. руб. млрд. руб.

Машиностроение

Автоваз, 02	4.32	3000	9.20	13.08.2008	14.02.2007	100.61	100.61	100.64	-0.04	0.00	-0.05	11.85	9.14	-	7.42	0.37	0.34
Автоваз, 03	0.00	5000	7.80	22.06.2010	26.06.2007	100.20	100.00	100.39	0.00	0.05	-0.15	20.73	7.78	-	7.64	0.71	0.66
Вагонмаш, 01	0.11	300	13.50	19.06.2008	-	105.60	105.20	105.60	0.05	-0.24	-0.09	37.73	12.78	10.09	-	1.54	1.40
ВКМ-Финанс, 01	6.99	1000	10.25	04.06.2008	06.12.2006	99.90	98.97	100.10	-0.10	-0.07	-0.45	32.86	10.26	-	10.48	0.18	0.16
Волгабурмаш 01	0.00	600	11.10	08.10.2008	11.10.2006	100.03	100.00	100.05	0.00	0.08	0.07	52.61	11.10	-	9.58	0.02	0.02
Газ-Финанс, 01	13.79	2000	8.49	08.02.2011	12.02.2008	100.30	100.30	100.38	-0.05	0.08	0.25	11.16	8.46	-	8.41	1.30	1.20
ГТ-ТЭЦ Энерго 03	0.01	1500	12.04	18.04.2008	23.10.2006	100.18	100.10	100.18	-0.07	0.07	-0.03	54.10	12.02	-	8.86	0.06	0.05
ЕПК 01	0.00	1000	8.75	02.10.2008	05.10.2006	99.50	0.00	0.00	0.00	-0.50	-0.45	42.91	8.79	-	67.04	0.01	0.00
ИжАвто, 01	0.50	1200	10.70	14.03.2007	-	99.70	99.66	99.74	0.00	0.00	0.05	5.57	10.73	11.34	-	0.45	0.40
Ижмаш, 02	0.00	1000	13.55	17.06.2008	19.12.2006	101.05	100.90	101.05	0.30	-0.14	-0.25	38.61	13.41	-	8.23	0.21	0.20
Интегра Финанс, 01	0.00	2000	10.50	20.03.2009	-	101.17	0.00	101.55	0.00	-0.15	-0.38	2.88	10.38	10.20	-	2.23	2.02
ИРКУТ 03	0.81	3250	8.74	16.09.2010	-	101.50	101.50	101.65	-0.29	0.44	0.39	2.63	8.61	8.46	-	3.43	3.16
КАМАЗ-Финанс, 01	0.00	1200	6.00	11.11.2006	-	98.40	98.81	0.00	0.00	0.00	0.00	23.51	6.10	-	-	0.11	0.09
КАМАЗ-Финанс, 02	0.00	3000	8.45	17.09.2010	19.09.2008	100.18	100.05	100.30	0.00	-0.02	0.22	2.32	8.44	-	8.52	1.85	1.70
Криогенмаш, 02	0.00	500	9.75	08.07.2008	-	100.60	100.60	110.68	0.00	0.00	0.40	22.17	9.69	4.01	-	1.65	1.59
МиГ-Финанс, 01	0.00	1000	10.50	03.06.2009	06.06.2007	100.85	100.70	100.99	0.00	0.12	0.55	33.66	10.41	-	9.35	0.65	0.60
Мотовилух. заводы, 01	0.00	1500	10.00	22.01.2009	26.07.2007	100.50	100.50	101.59	-0.89	0.50	0.25	18.36	9.95	-	9.53	0.79	0.72
Моторостроитель, 01	1.01	800	12.00	19.03.2009	20.09.2007	100.50	100.20	100.60	-0.05	0.05	-0.25	3.62	11.94	-	11.76	0.94	0.84
ПМЗ, 01	10.04	750	9.90	21.07.2009	24.07.2007	100.35	100.25	101.50	-0.15	0.10	0.33	18.72	9.87	-	9.78	0.77	0.70
Промтрактор, 01	0.00	1500	9.75	03.07.2008	-	99.95	99.80	100.10	0.00	0.05	-0.05	23.24	9.75	4.37	-	1.64	1.58
Росвертол, 01	0.00	800	9.30	26.05.2009	27.11.2007	100.60	100.55	100.65	0.00	0.01	-0.07	31.85	9.24	-	8.91	1.09	1.00
Салют-Энергия, 01	0.00	3000	10.15	25.12.2007	26.12.2006	100.20	100.15	100.25	0.00	0.09	1.86	26.97	10.13	-	9.03	0.23	0.21
НПО САТУРН, 01	0.00	1500	9.00	23.03.2008	24.03.2007	100.58	100.35	100.58	0.00	0.23	-0.04	2.47	8.95	-	7.71	0.47	0.44
Северсталь-авто, 01	0.00	1500	11.25	21.01.2010	25.01.2007	101.73	0.00	102.20	0.00	0.00	0.00	20.65	11.06	-	5.56	0.32	0.30
СОК-Автокомп., 01	0.06	1100	12.32	24.04.2008	27.10.2006	99.98	99.98	100.15	-0.12	0.08	-0.10	53.33	12.32	-	12.70	0.07	0.06
Стройтрансгаз, 01	0.00	3000	9.60	25.06.2008	-	101.50	101.40	101.60	0.00	0.25	0.30	25.25	9.46	8.82	-	1.60	1.47
ТВЗ, 01	0.00	750	14.60	10.10.2006	-	100.37	0.00	0.00	0.00	0.05	-0.23	70.00	14.55	-2.12	-	0.02	0.02
ТВЗ, 03	0.00	1000	9.25	18.06.2010	20.06.2008	100.53	100.30	100.75	0.00	0.00	-0.25	25.60	9.20	-	9.10	1.59	1.46
Трансмашхолдинг, 01	0.00	1500	1.00	01.12.2007	-	91.35	90.00	95.00	0.00	0.00	-1.10	3.37	1.09	9.19	-	1.16	1.06
Уралвагонзавод, 01	0.00	2000	13.36	02.10.2007	03.10.2006	100.47	0.00	0.00	0.00	0.00	0.02	66.25	13.30	-	-	0.00	0.01
Уралвагонзавод 02	0.00	3000	9.35	05.10.2010	03.10.2007	100.80	0.00	0.00	0.00	0.08	0.16	46.11	9.28	-	8.68	0.94	0.86

Добывающая промышленность

Белон-Финанс, 01	0.00	1500	9.10	03.06.2009	-	100.90	100.65	0.00	0.00	0.15	-0.20	29.17	9.02	8.90	-	2.37	2.17
СУЭК, 02	0.00	1000	8.50	15.02.2007	-	99.98	0.00	100.10	0.00	0.01	0.46	10.71	8.50	8.83	-	0.37	0.34
Хайленд Голд Финанс, 01	0.00	750	12.00	02.04.2008	09.10.2006	99.90	0.00	0.00	0.00	0.00	-0.30	29.26	12.01	-	18.61	0.02	0.02

Потребительский сектор

Аладушкин 01	0.00	500	12.00	08.03.2007	-	100.40	100.30	100.50	0.00	0.20	0.15	8.22	11.95	10.94	-	0.43	0.39
АрнестФинанс, 01	0.00	600	10.30	29.04.2009	25.04.2007	101.50	0.00	0.00	0.00	-0.20	0.46	44.87	10.30	-	10.54	0.54	0.49
Балтика, 01	0.00	1000	8.75	20.11.2007	-	100.00	0.00	101.50	0.00	0.15	0.15	24.93	8.62	7.55	-	1.15	1.07
Балтимор-Нева, 02	0.00	800	11.65	15.05.2008	23.11.2006	100.30	100.20	100.40	0.00	-0.13	-0.15	43.73	11.62	-	7.93	0.14	0.13
Вимм-Билль-Данн, 02	11.43	3000	9.00	15.12.2010	-	103.60	103.45	0.00	0.10	0.00	0.49	25.40	8.69	8.13	-	3.52	3.26
Группа ОСТ, 02	0.00	1000	12.90	08.05.2008	10.05.2007	99.70	99.40	100.00	0.00	0.45	0.00	50.89	12.94	-	13.82	0.57	0.50
Джей-Эф-Си, 02	0.00	1200	13.00	04.12.2007	05.12.2006	100.75	100.60	100.90	0.00	0.10	-0.43	42.03	12.90	-	8.31	0.18	0.16
Нидан-Инвест, 01	0.00	1000	10.80	16.05.2007	-	101.22	0.00	101.50	0.00	0.00	0.00	40.83	10.67	8.90	-	0.59	0.55
Инмарко, 01	0.00	1000	9.85	19.12.2008	22.12.2006	98.46	97.00	100.10	0.00	0.00	-0.20	27.26	10.00	-	16.62	0.22	0.19
Красный Восток, 01	0.00	1500	11.50	25.02.2007	-	101.12	101.11	101.13	0.00	-0.15	-0.20	11.66	11.37	8.51	-	0.40	0.37
Нутринвестхолдинг, 01	4.91	1200	11.00	09.06.2009	-	100.15	100.10	100.30	0.10	-0.17	-0.25	6.03	10.98	2.89	-	2.51	2.44
Нэфис Косметикс, 01	0.00	400	10.50	22.04.2007	-	100.28	100.11	100.45	0.00	0.30	-0.01	46.89	10.47	10.19	-	0.53	0.48
Отеч. лекарства, 02	0.51	1300	10.25	17.02.2009	21.08.2007	99.65	99.50	100.00	-0.10	0.10	0.10	11.51	10.29	-	10.93	0.86	0.78
Очаково, 02	0.00	1500	8.50	19.09.2008	-	99.18	99.05	99.30	0.00	0.10	0.02	2.33	8.57	9.30	-	1.45	1.32
ПИТ-Инвестментс 02	0.00	1500	0.00	23.03.2009	-	100.00	0.00	0.00	0.00	-0.24	-0.25	0.00	0.00	0.00	-	2.47	2.47
Русский Текстиль 02	2.55	1000	12.75	05.03.2009	-	97.81	97.80	98.18	-0.19	-0.20	-1.41	8.73	13.04	14.79	-	1.51	1.32
Русский Текстиль 03	1.89	1200	12.00	20.10.2009	18.10.2007	98.00	97.90	98.25	-0.13	-0.18	0.09	52.60	12.24	-	14.61	0.96	0.84
Санвэй, 01	4.04	1000	11.66	03.12.2008	06.06.2007	101.10	100.95	101.23	0.04	-0.19	-0.24	37.38	11.53	-	10.13	0.65	0.59
Синергия, 01	1.02	1000	10.70	22.04.2009	24.10.2007	99.10	98.70	99.10	-0.65	0.13	0.05	46.61	10.80	-	11.95	0.99	0.88
Талосто-Финанс, 01	5.01	1000	10.00	06.03.2009	07.09.2007	100.18	99.75	100.20	0.08	-0.05	0.10	6.58	9.98	-	10.02	0.91	0.83
Яковлевский Текстиль, 01	0.50	1000	12.00	31.10.2008	27.10.2006	100.00	99.95	100.02	0.04	-0.09	-0.09	51.62	12.00	-	11.41	0.07	0.06

Агропромышленный комплекс

АПК Аркада 01	2.25	600	13.20	28.06.2008	29.06.2007	100.00	100.00	100.24	-0.20	0.25	0.12	34.36	13.20	-	13.55	0.71	0.62
АПК Аркада, 02	2.09	1000	13.31	20.02.2009	22.08.2007	101.02	100.00	100.05	-0.06	0.03	-0.05	14.95	13.31	-	13.70	0.86	0.75
АПК ОГО, 01	0.75	1100	15.50	22.04.2007	-	99.70	101.02	101.20	0.01	-0.05	-0.39	58.84	15.34	13.53	-	0.44	0.38
АПК ОГО, 02	0.50	1200	12.95	25.02.2009	-	100.16	99.61	99.70	0.00	-0.10	-0.20	12.77	12.99	13.52	-	1.94	1.71
Белгранкорм	0.00	700	10.90	02.12.2008	05.12.2006	100.20	100.01	100.30	0.00	0.00	0.35	8.06	10.88	-	9.92	0.18	0.16
Евросервис	1.43	1500	14.00	18.12.2007	19.12.2006	100.61	100.20	100.42	-0.25	-0.05	0.05	4.99	13.97	-	12.97	0.21	0.19
КБК Черемушки, 01	0.00	700	11.30	02.03.2009	05.03.2007	100.00	0.00	101.10	0.00	0.33	1.10	8.67	11.23	-	9.72	0.42	0.38
Моссельпром, 01	5.16	1000	13.00	12.12.2008	15.06.2007	99.10	100.92	101.00	-0.12	0.02	0.12	38.47	12.88	-	11.86	0.67	0.60
ПАВА, 01	0.00	350	1.00	15.06.2008	-	100.54	0.00	99.10	0.00	0.00	0.00	0.47	1.01	-	-	1.70	1.69
Праймери Дон, 01	0.00	750															

ЭМИТЕНТЫ	ОБЪЕМЫ		ПОГАШЕНИЕ/ ВЫКУП			ИНДИКАТ. ЦЕНА	ЦЕНА		ИЗМЕНЕНИЕ,%			ДОХОДНОСТЬ,%			ДЮРАЦИЯ		
	Оборот, млн. руб.	Объем, млрд. руб.	Купон,%	Погашение	Оферта		Покупка	Продажа	день	неделя	месяц	НКД	Текущая	К погаш.	К оферте	Дюр. лет.	Мод. дюр
Розничный сектор																	
Арбат энд Ко, 01	0.10	1500	10.50	20.06.2008	22.06.2007	100.10	100.00	100.20	0.00	0.05	0.10	29.05	10.49	-	10.57	0.70	0.63
Виктория-Финанс, 01	3.07	1500	9.90	29.01.2009	01.02.2007	99.92	99.92	100.20	0.02	0.00	-0.24	16.27	9.91	-	9.98	0.33	0.30
Детский мир, 01	0.00	1150	8.50	26.05.2015	-	98.83	98.50	99.15	0.00	0.15	-0.60	27.71	8.60	8.88	-	6.11	5.61
Дикая Орхидея, 01	0.00	1000	11.30	09.04.2009	12.04.2007	100.43	100.35	100.50	0.00	-0.15	0.22	25.08	11.25	-	10.87	0.51	0.46
Дикси-Финанс, 01	0.00	3000	9.25	17.03.2011	-	98.55	98.35	98.75	0.00	-0.40	-0.61	2.79	9.39	9.89	-	3.74	3.40
ДОМО-Финанс, 01	0.05	1000	12.50	14.02.2008	15.02.2007	99.85	99.85	100.05	-0.15	0.05	0.10	15.75	12.52	-	12.72	0.37	0.33
Евросет, 02	0.00	3000	10.25	02.06.2009	04.12.2007	100.16	100.16	100.34	-0.04	-0.13	0.24	33.14	10.23	-	10.33	1.10	1.00
Инком-Лада, 02	11.07	1400	11.75	12.02.2010	16.02.2007	100.09	99.90	100.10	-0.01	0.10	0.15	14.49	11.74	-	11.98	0.37	0.33
Копейка ТД, 01	0.01	1200	9.75	17.06.2008	19.12.2006	100.50	100.50	100.80	0.00	-0.15	-0.45	19.50	9.70	-	7.58	0.21	0.20
Копейка ТД, 02	5.31	4000	8.70	15.02.2012	18.02.2009	99.25	99.15	99.30	0.16	-0.13	-0.70	9.53	8.77	-	9.36	2.16	1.97
Магнит 01	0.00	2000	9.34	19.11.2008	-	102.00	0.00	0.00	0.00	0.10	0.14	33.52	9.16	8.46	-	1.92	1.77
Марта Финанс, 02	0.80	1000	11.75	06.12.2009	07.06.2007	99.40	99.30	99.44	0.00	0.20	-0.20	37.66	11.82	-	13.03	0.65	0.58
Марта-Финанс, 01	1.04	700	14.84	22.05.2008	-	102.20	102.20	102.64	-0.37	0.08	-0.70	52.85	14.52	13.71	-	1.44	1.27
Матрица Финанс	4.97	1200	12.32	10.12.2008	13.06.2007	99.35	99.35	99.45	0.00	-0.15	-0.05	37.13	12.40	-	13.70	0.67	0.59
МИР Финанс	0.00	1000	9.89	27.12.2007	27.12.2006	100.05	100.00	100.10	0.00	-0.02	0.00	26.28	9.89	-	9.66	0.24	0.21
Монетка, 01	0.00	1000	10.70	14.05.2009	15.11.2007	100.00	99.50	100.50	0.00	-0.04	0.39	40.16	10.70	-	10.96	1.05	0.94
Натур продукт, 02	0.00	1000	10.75	16.06.2009	18.12.2007	100.33	99.65	101.00	0.00	0.01	-0.28	30.63	10.72	-	10.70	1.14	1.03
Перекресток, 01	0.00	1500	8.15	08.07.2008	-	100.00	100.00	0.00	0.00	0.00	0.00	18.53	8.15	3.64	-	1.67	1.61
Пятерочка Финанс, 01	0.00	1500	11.45	12.05.2010	-	110.03	0.00	0.00	0.00	-0.43	0.48	43.29	10.41	8.35	-	2.97	2.74
Пятерочка Финанс, 02	6.86	3000	9.30	14.12.2010	-	104.10	103.90	0.00	0.00	0.14	0.58	26.50	8.93	8.29	-	3.50	3.23
Техносила, 01	0.00	2000	10.00	26.05.2011	28.05.2008	99.48	99.20	99.75	0.00	-0.30	-0.30	33.97	10.05	-	10.60	1.52	1.37
ТОП-КНИГА, 01	0.00	700	11.35	05.02.2009	08.02.2007	100.50	100.45	100.55	0.00	0.20	0.02	16.48	11.29	-	9.73	0.35	0.32
Лесная промышленность и ЦБК																	
АЦБК-Инвест, 02	0.01	500	11.80	20.05.2008	21.11.2006	100.50	0.00	100.80	-0.30	0.30	0.40	13.25	11.74	-	8.00	0.14	0.13
АЦБК, 03	0.00	1500	9.95	14.04.2011	18.10.2007	100.55	100.55	100.90	-0.01	-0.34	-0.09	20.17	9.90	-	9.72	0.99	0.90
Волга, 01	0.00	1500	12.00	13.03.2007	-	101.32	101.27	101.37	0.00	-0.05	-0.10	6.25	11.84	8.87	-	0.45	0.41
ГОТЭК, 02	0.82	1500	11.50	18.06.2009	21.12.2006	99.70	99.70	99.99	-0.15	0.15	0.35	32.14	11.53	-	12.50	0.22	0.20
ДЗ-Финанс, 01	0.00	400	11.60	23.05.2008	25.05.2007	99.82	99.66	99.98	0.00	0.57	-0.23	41.00	11.62	-	12.19	0.62	0.55
НЛК 01	0.00	500	0.00	31.01.2008	-	99.80	99.60	100.00	0.00	0.15	0.05	0.00	0.00	-	-	1.83	1.83
ПЭФ Союз, 01	0.00	300	11.00	09.10.2007	05.10.2006	100.00	0.00	0.00	0.00	0.00	-0.06	53.95	11.00	-	10.44	0.01	0.01
Строительство, ипотека и недвижимость																	
Адамант, 01	1.57	500	13.10	05.06.2008	-	101.20	101.20	101.40	-0.20	0.10	-0.87	41.63	12.94	12.03	-	1.50	1.34
Адамант, 02	0.00	2000	11.25	20.05.2010	24.05.2007	100.05	100.00	100.10	0.00	0.05	0.10	12.02	11.24	-	11.63	0.62	0.56
АИЖК 01	0.00	1070	11.00	01.12.2008	-	107.75	107.25	108.25	0.00	-0.37	-0.55	10.21	7.19	-	-	1.93	1.80
АИЖК, 02	0.00	1500	11.00	01.02.2010	-	111.22	0.00	111.50	0.00	0.00	-0.71	18.68	9.89	7.28	-	2.86	2.67
АИЖК, 03	0.00	2250	9.40	15.10.2010	-	105.80	105.80	106.33	-0.28	-0.22	0.00	20.35	8.88	7.29	-	2.47	2.30
АИЖК, 04	0.00	900	8.70	01.02.2012	-	106.45	106.00	106.90	0.00	0.00	0.00	14.78	8.17	7.43	-	4.30	4.01
БЖФ, 01	0.11	500	12.65	19.12.2008	22.12.2006	100.15	100.15	100.25	-0.05	0.01	0.01	3.47	12.63	-	11.91	0.22	0.20
Главмосстрой, 01	0.00	2000	1.00	27.05.2007	-	93.38	92.00	120.00	0.00	0.00	1.10	1.01	1.07	-	-	0.65	0.58
Главмосстрой, 02	0.00	4000	11.50	17.03.2011	22.03.2007	101.28	101.16	101.40	0.00	0.10	0.00	3.47	11.35	-	8.63	0.47	0.43
ИНТЕКО, 01	0.00	1200	10.95	15.02.2007	-	100.10	0.00	0.00	0.00	0.10	-	13.80	10.94	10.53	-	0.37	0.34
Искитимцемент 02	0.04	500	12.50	05.11.2008	07.11.2007	100.50	100.50	100.70	0.00	0.20	-0.14	18.49	12.44	-	12.55	1.03	0.91
Искитимцемент, 01	0.90	200	16.80	24.12.2006	-	101.30	101.30	101.43	-0.14	-0.24	0.04	4.14	16.58	10.90	-	0.23	0.21
Лаверна, 01	1.51	1000	11.25	08.04.2010	12.04.2007	100.40	100.30	100.50	0.00	-0.10	-0.15	53.01	11.21	-	10.71	0.50	0.45
МИА, 01	0.21	2200	10.00	20.09.2012	-	102.50	101.50	102.50	0.49	-0.73	-0.24	13.42	9.76	9.30	-	2.48	2.27
МИА, 02	0.00	1000	9.50	09.08.2008	06.02.2007	100.10	100.00	100.20	0.00	-0.20	-0.20	14.32	9.49	-	9.51	0.34	0.31
МИА, 03	0.00	1500	9.40	23.02.2012	30.08.2007	100.20	100.10	100.30	0.00	-0.15	-0.34	8.24	9.38	-	9.48	0.88	0.80
Миракс Групп	0.00	1000	12.50	19.08.2008	-	100.80	100.70	100.90	0.00	-0.18	0.15	14.04	12.40	11.82	-	1.72	1.53
МОИА, 01	0.00	1500	9.00	21.12.2010	23.12.2006	101.90	101.60	102.20	0.00	-0.10	0.69	25.40	8.83	-	0.50	0.22	0.22
ПИК, 05	16.61	1120	10.20	20.05.2008	22.05.2007	99.35	99.22	99.38	0.06	0.01	-0.06	11.46	10.27	-	11.74	0.62	0.55
Салаватстекло 01	0.00	750	11.60	25.03.2008	-	103.15	103.00	103.30	0.00	-0.19	-0.39	1.91	11.25	9.49	-	1.40	1.28
Салаватстекло 02	1.00	1200	9.28	28.10.2009	31.10.2007	100.10	100.05	100.20	-0.15	-0.15	0.10	38.65	9.27	-	9.38	1.01	0.93
Сиб. цемент., 03	5.01	800	9.70	12.06.2008	14.06.2007	100.25	100.10	100.35	0.25	-0.40	-0.40	28.97	9.68	-	9.50	0.68	0.62
СУ-155	0.00	1500	10.50	30.03.2007	-	100.10	100.05	100.25	0.04	-0.14	-0.29	1.15	10.49	10.69	-	0.48	0.44
Терна-Финанс, 01	1.01	500	14.00	16.12.2008	19.12.2006	100.30	100.25	100.45	-0.20	0.01	0.05	4.99	13.96	-	12.50	0.21	0.19
ЦУН ЛенСпецСМУ, 01	0.00	1000	12.00	22.04.2010	24.04.2008	99.91	99.91	99.99	-0.19	-0.01	-0.01	51.95	12.01	-	11.93	1.36	1.21
ЮСКК, 01	0.00	600	14.00	01.07.2008	17.01.2008	100.06	100.06	100.15	-0.12	0.11	0.07	34.52	13.99	-	8.39	1.19	1.10
Транспорт																	
АвиаК. Самара, 01	0.00	350	14.00	08.03.2007	-	100.88	100.80	100.95	0.00	0.00	0.60	9.59	13.88	11.75	-	0.43	0.39
Ист Лайн Хэндлинг, 02	15.11	3000	11.59	22.05.2008	23.11.2006	100.08	100.07	100.11	0.06	-0.09	0.01	41.28	11.58	-	10.62	0.14	0.13
ММК-Транс, 01	0.00	650	11.50	10.07.2008	11.01.2007	100.48	100.30	100.65	0.00	0.19	0.59	25.52	11.45	-	9.50	0.28	0.25
РЖД, 05	6.01	10000	6.67	22.01.2009	-	100.07	100.00	100.08	0.04	-0.05							

ЭМИТЕНТЫ	ОБЪЕМЫ		ПОГАШЕНИЕ/ ВЫКУП			ЦЕНА			ИЗМЕНЕНИЕ, %			ДОХОДНОСТЬ, %			ДЮРАЦИЯ		
	Оборот, млн. руб.	Объем, млрд. руб.	Купон, %	Погашение	Оферта	Индикат. цена	Покупка	Продажа	день	неделя	месяц	НКД	Текущая	К погаш.	К оферте	Дюр. лет.	Мод. Дюр
Химия и нефтехимия																	
Группа Нитол, 01	5.03	1000	12.00	16.12.2008	19.12.2006	100.65	100.40	100.75	-0.15	0.05	0.40	34.19	11.92	-	8.61	0.21	0.20
Дорогобуж, 01	0.00	900	9.90	11.06.2008	13.12.2006	100.50	0.00	0.00	0.00	0.00	-0.25	29.84	9.85	-	7.12	0.20	0.18
Куйбышевгазот-инвест, 02	0.29	2000	8.80	04.03.2011	-	100.55	100.50	100.75	0.15	-0.15	-0.05	5.79	8.75	8.83	-	3.74	3.44
МарийскийНПЗ, 01	0.00	800	12.40	16.12.2008	19.06.2007	100.63	100.25	101.00	0.00	-0.10	-0.10	35.33	12.32	-	11.72	0.68	0.61
НИКОСХИМ, 01	10.11	750	14.00	14.12.2006	-	100.71	100.71	101.00	-0.06	-0.28	-0.18	41.81	13.90	9.96	-	0.20	0.18
НКНХ, 04	0.00	1500	9.99	26.03.2012	02.04.2009	104.97	0.00	105.00	0.00	0.00	0.10	49.81	9.52	-	7.89	2.18	2.02
НКНХ, 03	0.00	2000	8.00	01.09.2007	-	100.00	0.00	0.00	0.00	0.00	0.00	3.40	8.00	8.24	-	0.65	0.60
САНОС 02	16.59	3000	10.00	10.11.2009	13.11.2007	105.65	105.55	105.70	0.00	0.24	0.19	38.08	9.47	8.07	-	2.67	2.47
УХК, 01	0.00	500	10.00	21.01.2011	26.01.2007	100.56	100.01	101.10	0.00	0.02	0.02	18.08	9.94	-	8.45	0.31	0.29
Финансовый сектор																	
Абсолют банк, 02	0.00	1000	9.70	30.06.2008	02.06.2007	100.54	100.48	100.60	0.00	0.00	0.47	7.97	9.65	-	9.14	0.65	0.59
АК БАРС, 02	0.00	1500	8.25	22.01.2009	26.07.2007	100.00	0.00	0.00	0.00	0.00	-0.40	15.14	8.25	-	8.39	0.79	0.73
Банк Зенит, 01	10.00	1000	8.00	24.03.2007	-	100.04	100.03	100.11	-0.01	-0.15	0.05	2.19	8.00	7.90	-	0.47	0.44
Банк ЗЕНИТ, 02	7.26	2000	8.39	16.02.2009	-	100.00	99.96	100.15	0.00	0.00	-0.15	10.80	8.39	8.56	-	2.18	2.01
Банк Кедр, 01	0.00	450	11.00	05.10.2007	13.10.2006	99.95	0.00	0.00	0.00	-0.04	0.15	26.22	11.01	-	5.77	0.03	0.03
Банк СПб, 01	0.00	1000	9.60	22.06.2009	17.06.2007	99.75	99.50	100.00	0.00	0.00	-0.35	4.73	9.62	-	10.34	0.69	0.62
Банк Спурт, 01	0.90	500	9.25	15.11.2007	16.11.2006	100.00	0.00	100.00	0.00	0.02	0.10	11.66	9.25	-	9.14	0.12	0.11
Внешторгбанк 04	0.00	5000	6.50	19.03.2009	22.03.2007	100.65	0.00	0.00	0.00	0.35	0.35	1.96	6.46	-	5.07	0.47	0.45
Внешторгбанк 05	0.00	15000	6.20	17.10.2013	26.04.2007	100.65	0.00	0.00	0.00	0.40	0.05	11.38	6.16	-	5.12	0.55	0.53
Газбанк, 01	0.00	750	11.00	25.11.2008	21.11.2006	100.33	100.16	100.50	0.00	0.05	0.00	39.78	10.96	-	8.24	0.14	0.13
Газпромбанк, 01	1.36	1500	7.10	27.01.2011	-	99.35	99.28	99.54	-0.15	-0.03	0.51	11.67	7.15	7.41	-	3.75	3.49
ЕБРР, 01	1.00	5000	4.49	12.05.2010	-	100.20	100.10	100.20	0.10	0.00	0.00	5.78	4.48	0.09	-	3.57	3.57
ЕБРР, 02	1.00	5000	4.44	21.04.2011	-	100.20	0.00	100.30	0.07	-0.04	-0.04	8.15	4.43	-	-	4.50	4.50
КИТ Финанс, 01	2.51	2000	10.50	18.12.2008	17.12.2006	100.58	100.58	100.65	-0.12	0.01	-0.10	30.78	10.44	-	7.44	0.21	0.19
Мастер-Банк, 02	2.60	1000	11.75	23.05.2008	25.05.2007	100.05	99.95	100.05	0.00	0.02	0.04	41.53	11.74	-	11.95	0.62	0.55
МКБ 01	0.00	500	10.50	25.04.2007	-	100.26	100.22	100.30	0.00	0.20	0.00	19.56	10.47	10.39	-	0.54	0.49
МКБ, 02	18.98	1000	10.40	04.06.2009	06.12.2007	99.85	99.80	99.95	-0.10	-0.03	0.20	33.05	10.42	-	10.79	1.11	1.00
ММБ, 01	0.00	1000	8.30	13.02.2007	-	101.00	0.00	0.00	0.00	0.00	0.00	10.92	8.22	5.46	-	0.37	0.35
ММБ, 02	0.00	3000	6.50	11.02.2009	14.02.2007	100.05	0.00	0.00	0.00	-	0.00	8.37	6.50	-	6.31	0.37	0.35
Москоммерцбанк, 01	0.00	1000	9.76	10.12.2008	06.12.2006	100.36	100.32	100.40	0.00	-0.08	-0.11	31.29	9.72	-	7.48	0.18	0.17
НОМОС-Банк, 06	0.00	800	10.03	16.08.2007	-	102.11	102.01	102.20	0.00	2.00	-0.24	12.64	9.82	7.61	-	0.85	0.79
НОМОС-Банк, 07	18.02	3000	8.25	16.06.2009	18.12.2007	100.10	100.00	100.10	-0.10	0.08	0.15	23.51	8.24	-	8.31	1.15	1.06
НФК, 01	1.71	1000	9.80	12.05.2009	07.05.2007	99.99	0.00	99.99	-0.01	0.00	0.00	15.84	9.80	-	10.17	0.58	0.52
Пробизнесбанк, 05	0.00	1000	10.69	29.04.2009	03.10.2006	99.95	99.90	100.00	0.00	0.04	0.05	44.52	10.70	-	27.72	0.00	0.00
РМБ, 01	0.00	1000	10.50	27.04.2009	26.04.2007	99.89	99.75	99.89	-0.01	0.05	0.03	46.03	10.51	-	10.96	0.54	0.49
Росбанк, 01	1.72	3000	9.25	15.02.2009	14.02.2007	100.98	100.90	101.05	0.00	0.01	-0.17	12.16	9.16	-	6.46	0.37	0.35
Россельхозбанк 01	0.00	3000	7.50	04.06.2008	06.12.2006	100.32	0.00	101.45	0.00	-0.10	-0.10	5.34	7.48	-	5.68	0.18	0.17
Россельхозбанк, 02	25.44	7000	7.85	16.02.2011	-	101.74	101.61	101.80	-0.21	0.30	0.84	8.60	7.72	7.59	-	3.72	3.46
Русский Стандарт 04	0.00	3000	8.25	03.03.2008	-	100.01	99.91	100.10	0.00	0.15	0.25	7.01	8.25	8.41	-	1.36	1.25
Русский Стандарт 05	0.00	5000	7.60	09.09.2010	15.03.2007	99.50	0.00	0.00	0.00	0.00	0.00	3.75	7.64	-	8.72	0.45	0.41
Русский Стандарт, 03	0.00	2000	8.40	22.08.2007	-	100.15	100.00	100.30	0.00	0.30	-0.20	9.21	8.39	8.37	-	0.87	0.80
Русский Стандарт, 06	0.00	6000	8.10	09.02.2011	15.08.2007	100.03	99.75	100.30	0.00	0.18	-0.24	10.43	8.10	-	8.21	0.85	0.78
Русь-Банк, 01	0.00	1400	10.50	19.03.2009	22.03.2007	99.60	99.60	100.35	-0.55	0.00	0.10	3.16	10.54	-	11.36	0.47	0.42
Сибкадембанк, 01	0.00	470	8.75	05.04.2007	-	100.19	0.00	0.00	0.00	0.00	0.19	21.10	8.73	5.77	-	0.72	0.69
Сибкадембанк, 02	5.05	1500	10.00	12.12.2008	15.06.2007	100.90	100.50	0.00	0.00	-0.35	-0.15	4.66	9.91	-	8.94	0.68	0.63
Сибкадембанк, 03	10.08	3000	9.60	04.06.2009	-	100.75	100.00	100.95	-0.44	-0.01	0.05	30.51	9.53	9.48	-	2.35	2.15
Собинбанк, 01	0.00	2000	12.00	13.05.2009	14.11.2007	99.75	99.50	100.00	0.00	0.00	0.00	45.37	12.03	-	12.59	1.03	0.92
СОЮЗ банк, 01	8.04	1000	9.25	24.04.2008	-	101.70	101.67	101.74	-0.04	0.13	0.11	16.98	9.10	8.33	-	1.45	1.34
Судостр. банк, 01	0.00	1500	10.50	02.07.2009	05.07.2007	99.96	99.81	100.10	0.00	0.24	0.05	25.32	10.50	-	10.79	0.73	0.66
Татфондбанк, 03	0.00	1500	10.00	19.05.2009	20.11.2007	100.01	99.93	100.04	0.11	-0.14	-0.15	11.23	10.00	-	10.36	1.08	0.97
ТК Финанс, 01	0.00	1000	10.75	18.09.2008	22.03.2007	102.75	0.00	0.00	0.00	0.00	0.00	3.24	10.46	-	4.73	0.47	0.45
УралАлем 01	0.00	3000	6.40	06.10.2009	10.10.2006	100.00	0.00	0.00	0.00	-	0.20	30.51	6.40	-	6.21	0.02	0.02
Уралвнешторгбанк, 01	0.00	1500	10.25	24.04.2008	26.04.2007	100.60	100.50	100.70	0.00	-0.10	0.19	18.82	10.19	-	9.46	0.55	0.50
Финанс Инт Инв, 02	0.00	2500	7.50	12.09.2007	-	100.00	0.00	0.00	0.00	-	0.00	3.90	7.50	7.63	-	0.93	0.86
ХКБ Банк, 02	0.00	3000	8.50	11.05.2010	15.05.2007	99.75	99.75	0.00	0.00	-0.05	-0.25	32.37	8.52	-	9.10	0.60	0.55
ХКБ Банк, 03	0.00	3000	8.25	16.09.2010	22.03.2007	99.82	0.00	100.00	0.00	0.10	0.00	2.49	8.27	-	8.94	0.46	0.43
Юниаструмбанк, 01	0.00	1000	12.50	17.02.2009	20.02.2007	100.16	100.08	100.23	0.00	-0.12	-0.06	14.04	12.48	-	11.91	0.39	0.35

Источники: REUTERS, расчеты Банка Москвы

ЭМИТЕНТЫ ОБЪЁМ ПОГАШЕНИЕ ЦЕНА ИЗМЕНЕНИЕ,% ДОХОДНОСТЬ,% РЕЙТИНГ ДЮРАЦИЯ

	Объем, млн.		Купон,%	Погашение	Дней до погашения	Цена		Изменение,%			Доходность,%		Спрэд к benchmark	Рейтинг			Дюрация	
	Покупка	Продажа				день	неделю	месяц	К погаш.	Текущая	S&P	Moody's		Fitch	Дюр. лет.	Мод. дюр		
Суверенные еврооблигации																		
Россия 07	\$ 2 400	10	26.06.2007	266	103.25	103.31	-0.06	0.06	-0.18	5.33	9.69	68	BBB+	Baa2	BBB+	0.70	0.68	
Россия 10	\$ 2 718	8.25	31.03.2010	1275	105.13	105.19	0.06	0.66	0.48	5.44	7.85	87	BBB+	Baa2	BBB+	1.86	1.81	
Россия 18	\$ 3 466	11	24.07.2018	4312	143.63	144.50	-0.09	-0.09	-0.17	5.81	7.66	121	BBB+	Baa2	BBB+	7.61	7.40	
Россия 30	\$ 19 526	5	31.03.2030	8580	112.06	112.13	0.22	-0.11	0.00	5.74	4.46	114	BBB+	Baa2	BBB+	7.60	7.38	
Россия 28	\$ 2 500	12.75	24.06.2028	7935	179.88	180.25	0.00	0.04	0.11	6.08	7.09	147	BBB+	Baa2	BBB+	10.57	10.26	
Облигации Минфина РФ																		
MINFIN 8	\$ 1 322	3	14.11.2007	407	98.25	98.50	0.00	0.00	1.29	6.13	3.05	0	BBB+	Baa2	BBB+	2.78	2.58	
MINFIN 5	\$ 2 837	3	14.05.2008	589	95.94	95.94	0.06	0.13	0.20	6.36	3.13	0	BBB+	Baa2	BBB+	3.76	3.57	
MINFIN 7	\$ 1 750	3	14.05.2011	1684	89.63	90.00	0.00	0.21	1.05	7.03	3.35	0	BBB+	Baa2	BBB+	6.20	5.85	
Облигации Aries																		
ARIES 01	\$ 2 000	6.182	25.10.2007	387	103.32	103.37	0.00	0.00	-0.16	3.64	5.98	11	BB+	Ba2	0.00		2.63	
ARIES 02	\$ 1 000	7.75	25.10.2009	1118	111.16	111.36	-0.09	0.15	-0.23	3.81	6.97	24	BB+	Ba2	0.00		2.67	
ARIES 03	\$ 2 436	9.6	25.10.2014	2944	129.37	129.47	-0.03	0.19	0.90	5.11	7.42	50	BB+	Ba2	0.00		5.90	
Муниципальные еврооблигации																		
Москва 11	\$ 374	6.45	12.10.2011	1835	108.28	108.51	0.21	0.04	-0.11	4.57	5.96	96	BBB+	Baa2	BBB+	4.22	4.04	
Татарстан 15	\$ 250	7.7	03.08.2015	3226	102.04	102.51	0.00	0.14	-0.94	7.38	7.55	277	BB-	Ba1	BB	6.51	6.28	
Корпоративные еврооблигации																		
Роснефть 06	\$ 150	12.75	20.11.2006	48	100.50	101.00	0.00	-0.13	-0.61	8.22	12.69	359	BB	Baa2	BB+	0.12	0.12	
Сибнефть 07	\$ 400	11.5	13.02.2007	133	101.75	0.00	0.00	-0.07	-0.49	6.32	11.30	142	BB	Ba2		0.35	0.35	
Джей-Эф-Си 07	\$ 60	9.75	10.04.2007	189	100.77	101.27	0.00	0.01	0.08	8.20	9.68	319	B-			0.50	0.48	
ГАЗПРОМ 07	\$ 500	9.125	25.04.2007	204	101.75	102.12	0.04	0.06	-0.13	5.85	8.97	84	BB+	Baa1	BBB-	0.53	0.52	
ТНК 07	\$ 700	11	06.11.2007	399	105.10	105.40	0.01	0.02	-0.25	6.05	10.47	101		Baa2		1.01	0.98	
МТС 08	\$ 400	9.75	30.01.2008	484	104.00	104.25	-0.05	0.02	-0.28	6.52	9.38	149	BB-			1.25	1.21	
Система 08	\$ 350	10.25	14.04.2008	559	104.74	104.96	0.11	0.21	-0.44	6.91	9.79	227	B	B3	B+	1.39	1.34	
Апроса 08	\$ 500	8.125	06.05.2008	581	103.38	103.75	0.01	0.33	-0.10	5.86	7.86	84	BB-			1.47	1.43	
Вимм-Билль-Данн 08	\$ 150	8.5	21.05.2008	596	101.44	101.94	-0.14	-0.01	-0.58	7.53	8.38	251	B+	B2		1.51	1.45	
ММК 08	\$ 300	8	21.10.2008	749	101.59	102.09	0.15	-0.35	-0.76	7.15	7.87	250	BB		BB-	1.86	1.80	
Сибнефть 09	\$ 500	10.75	15.01.2009	835	110.20	110.45	0.01	0.30	0.11	5.89	9.75	123	BB	Ba2		2.05	1.99	
Северсталь 09	\$ 325	8.625	24.02.2009	875	103.36	103.81	0.16	0.30	-0.42	7.06	8.34	241	BB-	B2 U	BB-	2.19	2.12	
Ситроникс 09	\$ 200	7.875	02.03.2009	881	99.38	100.25	0.00	-0.20	0.00	8.16	7.92	351			B-	2.22	2.14	
Вымпелком 09	\$ 450	10	16.06.2009	987	107.56	107.83	0.20	-0.05	-0.26	6.87	9.30	230	BB	Ba3		2.38	2.30	
Евразхолдинг 09	\$ 300	10.88	03.08.2009	1035	109.75	110.13	0.05	0.26	-0.45	7.00	9.91	243	BB-	B1	BB-	2.48	2.40	
НОРНИКЕЛЬ 09	\$ 500	7.125	30.09.2009	1093	101.63	102.38	0.02	0.17	-0.13	6.52	7.01	194	BBB-	Ba2 U	BBB-	2.74	2.66	
ГАЗПРОМ 09	\$ 700	10.5	21.10.2009	1114	113.25	114.11	0.04	0.14	0.06	5.69	9.27	112	BB+	Baa1	BBB-	2.60	2.53	
Мегафон 09	\$ 375	8	10.12.2009	1164	101.87	102.17	0.01	0.42	0.06	7.32	7.85	275	BB-		BB	2.80	2.71	
Вымпелком 10	\$ 300	8	11.02.2010	1227	102.45	102.74	-0.04	0.75	0.13	7.16	7.81	259	BB	Ba3		2.97	2.87	
ГАЗПРОМ 10	€ 1 000	7.8	27.09.2010	1455	111.38	111.89	-0.07	0.24	-0.32	4.60	7.00	102	BB+	Baa1	BBB-	3.59	3.43	
МТС 10	\$ 400	8.375	14.10.2010	1472	103.84	104.19	0.12	0.45	0.08	7.22	8.07	265	BB-			3.39	3.28	
Вымпелком 11	\$ 300	8.375	22.10.2011	1845	104.50	0.00	0.00	0.00	0.00	7.29	8.01	275	BB	Ba3		4.09	3.95	
Система 11	\$ 350	8.875	28.01.2011	1578	104.02	104.39	0.00	0.12	-0.74	7.76	8.53	319	B	B3	B+	3.64	3.50	
МТС 12	\$ 400	8	28.01.2012	1943	101.50	101.87	0.00	0.24	-0.99	7.65	7.88	311	BB-			4.38	4.22	
Галерея 13	\$ 175	10.13	15.05.2013	2416	98.98	99.92	1.38	0.39	0.51	10.34	10.23	578				4.78	4.55	
Северсталь 14	\$ 375	9.25	19.04.2014	2755	107.01	107.59	-0.16	0.29	-1.07	7.99	8.64	345	BB-	B2 U	BB-	5.45	5.24	
Апроса 14	\$ 800	8.875	17.11.2014	2967	113.82	114.15	-0.03	0.78	0.16	6.64	7.80	210	BB-			5.93	5.74	
ГАЗПРОМ 12	€ 1 000	4.56	09.12.2012	2259	98.26	98.65	0.01	0.17	-0.36	4.89	4.64	128	BB+	Baa1	BBB-	5.32	5.07	
ГАЗПРОМ 13-1	\$ 1 750	9.625	01.03.2013	2341	118.50	119.12	0.01	0.26	0.32	6.09	8.12	154	BB+	Baa1	BBB-	5.03	4.88	
ГАЗПРОМ 13-2	\$ 1 222	4.505	22.07.2013	2484	96.95	98.04	0.24	-0.24	0.58	5.61	4.65	107	BB+	Baa1	BBB-	2.83	2.75	
ГАЗПРОМ 13-3	\$ 647	5.625	22.07.2013	2484	99.13	0.00	-0.05	0.30	0.38	5.97	5.67	143	BB+	Baa1	BBB-	2.58	2.50	
ГАЗПРОМ 15	\$ 1 000	5.875	01.06.2015	3163	105.38	105.98	0.12	-0.09	-0.55	5.09	5.58	143	BB+	Baa1	BBB-	6.95	6.62	
Евразхолдинг 15	\$ 750	8.25	10.11.2015	3325	100.67	100.98	0.00	0.36	-1.16	8.14	8.20	354	BB-		BB-	6.37	6.13	
ГАЗПРОМ 20	\$ 1 250	7.201	01.02.2020	4869	105.00	110.00	0.12	0.00	0.00	6.63	6.86	202	BB+	Baa1	BBB-	8.85	8.58	
ГАЗПРОМ 34	\$ 1 000	8.625	28.04.2034	10069	124.88	125.50	-0.24	0.18	0.11	6.64	6.91	190	BB+	Baa1	BBB-	12.06	11.68	

Источники: REUTERS

ЭМИТЕНТЫ ОБЪЁМ ПОГАШЕНИЕ ЦЕНА ИЗМЕНЕНИЕ,% ДОХОДНОСТЬ,% РЕЙТИНГ ДЮРАЦИЯ

Объем, млн. Купон,% Погашение Дней до погашения Покупка Продажа день неделю месяц К погаш. Текущая Спрэд к benchmark S&P Moody's Fitch Дюр. лет. Мод. дюр

Еврооблигации финансового сектора

Сбербанк 06	\$ 1 000	7.235	24.10.2006	21	100.50	100.75	0.00	0.00	-0.10	-1.92	7.20	-1068		A2	BBB+			
Промсвязьбанк 06	\$ 200	10.25	27.10.2006	24	100.13	100.21	-0.08	0.03	-0.27	7.67	10.24	315	B U	Ba3	B	0.06	0.06	
Русс. Станд 07	\$ 200	6.72	08.02.2007	128	99.85	100.13	0.01	-0.01	-0.10	7.09	6.73	218				0.34	0.33	
Петрокоммерц 07	\$ 120	9	09.02.2007	129	100.34	100.54	0.00	0.22	0.07	7.87	8.97	300	B+	Ba3		0.34	0.33	
Русс. Станд 07	\$ 300	8.75	14.04.2007	193	100.69	101.00	-0.04	0.06	-0.13	7.38	8.69	236	BBB+			0.50	0.49	
Импексбанк 07	\$ 100	9	29.06.2007	269	101.68	102.02	-0.01	0.02	-0.11	6.59	8.85	156	WR		BBB-	0.71	0.69	
Альфабанк 07	\$ 150	7.75	09.02.2007	129	100.34	100.64	-0.10	-0.26	-0.36	6.43	7.72	169	BB-	Ba2	BB-	0.35	0.34	
Русс. Станд 07	\$ 300	7.8	28.09.2007	360	100.43	100.67	0.07	-0.21	-0.07	7.33	7.77	231				0.96	0.93	
НОМОС 07	\$ 100	9.125	13.02.2007	133	100.72	100.96	0.23	0.14	-0.19	6.94	9.06	205		Ba3	B+	0.35	0.35	
ИБГ Никойл	\$ 150	9	19.03.2007	167	100.34	100.81	0.00	0.26	0.17	8.19	8.97	330			B	0.45	0.44	
Русс. Станд 07	\$ 300	8.75	14.04.2007	193	100.69	101.00	-0.04	0.06	-0.13	7.38	8.69	236	BBB+			0.50	0.49	
Росбанк, 07	\$ 150	7.625	09.07.2007	279	100.51	100.86	-0.06	0.39	0.32	6.93	7.59	195	B U		B+ U	0.73	0.68	
ВТБ 07	\$ 300	8.385	30.07.2007	300	102.50	102.75	0.03	-0.06	-0.21	5.21	8.18	-28	BBB	A2	BBB+		2.45	
Моснарбанк 07	\$ 200	7.28	05.10.2007	367	101.13	101.38	0.00	0.27	0.25	6.09	7.20	56			BBB			
МБРР 08	\$ 150	8.625	03.03.2008	517	100.25	0.00	-0.05	0.07	-0.54	8.42	8.60	377			B	1.35	1.29	
Русс. Станд 08	\$ 300	8.125	21.04.2008	566	100.55	101.08	-0.02	0.21	-0.06	7.74	8.08	308				1.43	1.38	
Сибкакадембанк 08	\$ 175	9.75	19.05.2008	594	102.48	102.78	0.19	-0.35	0.09	8.07	9.51	342			B	1.49	1.43	
Альфабанк 08	\$ 250	7.75	02.07.2008	638	100.30	101.00	-0.05	0.09	-0.10	7.55	7.73	289	BB-	Ba2	BB-	1.63	1.58	
РосБР 08	\$ 170	6.5	11.08.2008	678	100.30	100.80	-0.07	0.37	0.37	6.32	6.48	166	BBB	Baa2		1.76	1.71	
АК БАРС 08	\$ 175	8	27.10.2008	755	99.25	0.00	0.01	0.02	0.08	8.40	8.06	376			B+	1.87	1.80	
Газпромбанк 08	\$ 1 050	7.25	30.10.2008	758	102.48	102.88	-0.03	0.16	0.05	5.95	7.07	131	BB	A3		1.90	1.85	
ВТБ 08	\$ 550	6.875	11.12.2008	800	102.31	102.52	0.12	0.01	0.27	5.73	6.72	108				2.02	1.97	
Финансбанк 08	\$ 250	7.9	12.12.2008	801	101.03	102.03	0.00	0.30	0.49	7.37	7.82	272	B U		B+ U	2.00	1.93	
Росбанк, 09	\$ 225	9.75	24.09.2009	1087	104.33	104.80	-0.06	0.80	0.35	7.42	9.35	283	B U		B+ U	1.87	1.83	
Моснарбанк 08	\$ 150	4.375	30.06.2008	636	97.44	97.84	-0.16	0.88	0.54	5.95	4.49	130			BBB	1.67	1.62	
ХКБ Банк 08-1	\$ 150	9.125	04.02.2008	489	101.12	101.78	-0.07	0.11	0.22	8.20	9.02	354	B			1.27	1.22	
ХКБ Банк 08-2	\$ 275	8.625	30.06.2008	636	100.10	100.60	-0.04	0.31	0.14	8.55	8.62	390	B			1.62	1.55	
Ренессанс Капитал 08	\$ 100	8	31.10.2008	759	97.99	98.99	0.00	-0.90	-0.90	9.08	8.16	438	B+		BB-	1.89	1.81	
Петрокоммерц 09	\$ 225	8	23.03.2009	902	99.87	100.22	0.10	-0.17	-0.06	8.06	8.01	349	B+	Ba3		2.28	2.19	
Абсолют 09	\$ 200	8.75	07.04.2009	917	100.00	0.00	-0.25	0.88	0.51	8.75	8.75	418			B	2.30	2.20	
Сибкакадембанк 09	\$ 351	9	12.05.2009	952	101.19	101.73	-0.05	0.07	-0.54	8.47	8.89	389			B	2.30	2.21	
Бинбанк 09	\$ 200	9.5	18.05.2009	958	100.13	100.78	-0.15	-0.22	-0.24	9.43	9.49	485	B-		B-	2.30	2.20	
Банк Москвы, 09	\$ 250	8	28.09.2009	1091	103.75	104.13	-0.04	0.57	-0.36	6.59	7.71	202			BBB	2.71	2.62	
Промсвязьбанк 10	\$ 200	8.5	04.10.2010	1462	101.00	101.50	-0.03	0.39	-0.48	8.19	8.42	345			B-	3.41	3.16	
Русс. Станд 10	\$ 500	7.5	07.10.2010	1465	97.05	97.83	-0.10	-0.26	-0.36	8.38	7.73	383				3.40	3.26	
Банк Москвы, 10	\$ 300	7.375	26.11.2010	1515	102.25	0.00	-0.07	0.33	-0.26	6.74	7.21	217			BBB	3.56	3.44	
Россельхозбанк 11	\$ 350	6.875	29.11.2010	1518	101.95	102.45	-0.08	0.83	0.82	6.33	6.74	178		A3	BBB+	3.60	3.49	
Русс. Станд 11	\$ 350	8.625	05.05.2011	1675	99.42	100.05	0.10	0.54	0.66	8.78	8.68	422				3.75	3.59	
Газпромбанк 11	\$ 300	7.97	15.06.2011	1716	103.78	104.78	-0.03	2.01	0.44	7.01	7.68	234	BB			4.01	3.75	
ВТБ 11	\$ 450	7.5	12.10.2011	1835	106.32	106.54	-0.11	0.30	0.15	6.02	7.05	148	BBB	A2	BBB+	4.16	4.04	
Банк Москвы 13	\$ 500	7.335	13.05.2013	2414	100.97	101.50	-0.02	-0.50	-0.10	7.15	7.26	259			BBB	5.21	5.03	
Сбербанк 13	\$ 500	6.48	15.05.2013	2416	101.38	102.38	0.12	0.51	0.28	6.22	6.39	167		A2	BBB+	5.36	5.20	
Россельхозбанк 13	\$ 700	7.175	16.05.2013	2417	103.63	104.35	-0.16	0.94	0.91	6.49	6.92	193		A3	BBB+	5.27	5.11	
Газпромбанк 15	\$ 1 000	6.5	23.09.2015	3277	97.50	98.25	-0.21	0.22	-0.11	6.88	6.67	227	BB			6.89	6.66	
ВТБ 15	\$ 750	6.315	04.02.2015	3046	101.17	101.46	-0.38	-0.07	-0.10	5.92	6.24	135	BBB	A2	BBB+	3.03	2.94	
Сбербанк 15	\$ 1 000	6.23	11.02.2015	3053	100.91	101.20	0.05	0.34	0.22	6.01	6.17	0						
Промстройбанк 15	\$ 400	6.2	29.09.2015	3283	99.14	100.00	0.03	0.54	0.56	6.33	6.25	172	BBB	A2	BBB+	7.01	6.80	
Банк Москвы 15	\$ 300	7.5	25.11.2015	3340	100.93	101.43	0.06	0.43	-0.81	7.23	7.43	269				3.54	3.42	
Альфабанк 15	\$ 225	8.625	09.12.2015	3354	100.19	100.77	-0.01	-0.11	-0.60	8.56	8.61	402	BB-		BB-	3.50	3.36	
Русс. Станд 15	\$ 200	8.875	16.12.2015	3361	99.00	99.99	-0.10	0.51	0.16	9.16	8.96	461				3.50	3.35	
ВТБ 35	\$ 1 000	6.25	30.06.2035	10497	100.56	100.81	0.78	0.46	0.72	6.21	6.22	146	BBB	A2	BBB+	13.51	13.11	

Источники: REUTERS

Мировой рынок долга

ЭМИТЕНТЫ	ЦЕНА		ИЗМЕНЕНИЕ,%			ДОХОДНОСТЬ,%	ДЮРАЦИЯ	РЕЙТИНГ	
	По закрытию	Последняя котировка	день	неделя	месяц	До погашения	Дюрация	S&P	Moody's
US10YT=RR	102.06	102.13	0.17	-0.30	0.76	4.60	7.92	AAA	Aaa
US30YT=RR	96.03	96.13	0.23	-0.44	1.82	4.75	16.21	AAA	Aaa
EU2YT=RR	99.87	99.88	0.02	-0.08	0.29	3.56	1.90	AAA	Aaa
EU10YT=RR	102.45	102.50	0.10	-0.16	0.37	3.69	8.17	AAA	Aaa
BRAGLB27=RR	135.00	134.81	0.75	1.85	-0.19	6.93	10.20	BB	Ba2
TRGLB30=RR	147.63	148.19	-0.04	-0.04	-1.05	7.47	10.33	BB-	Ba3
TRGLB10=RR	117.25	117.19	0.21	-0.11	-0.05	6.44	3.06	BB-	Ba3
ARGFRB=RR	32.50	32.50	0.00	0.00	0.00	0.00	0.00	B+	B3
ARGGLB30=RR	28.50	28.50	0.00	0.00	-0.66	102.33	1.51	B+	B3
RUSGLB30=RR	111.44	112.06	0.22	-0.11	0.00	5.74	7.60	BBB+	Baa2
RUSGLB10=RR	105.13	105.13	0.06	0.66	0.48	5.44	1.86	BBB+	Baa2

Источники: REUTERS

Индексы JPM EMBI+

EMBI+	СПРЭД		ИНДЕКС		ИЗМЕНЕНИЕ,%		
	Спрэд	Изменение за день	Значение	За день	С начала месяца	С начала года	За 12 месяцев
EMBI+	208	0	392.08	0.23	0.23	6.36	8.60
EMBI+ RUSSIA	116	2	439.26	0.18	0.18	3.14	2.45
EMBI+ MEXICO	122	1	340.81	0.07	0.07	3.05	5.28
EMBI+ TURKEY	253	-3	247.98	0.37	0.37	2.21	4.92
EMBI+ BRAZIL	231	-2	556.98	0.32	0.32	10.48	15.33

Источники: J.P. Morgan Chase, REUTERS

Настоящий документ предоставлен исключительно в порядке информации и не является предложением о проведении операций на рынке ценных бумаг, и, в частности, предложением об их покупке или продаже. Настоящий документ содержит информацию, полученную из источников, которые Банк Москвы рассматривает в качестве достоверных. Однако Банк Москвы, его руководство и сотрудники не могут гарантировать абсолютную точность, полноту и достоверность такой информации и не несут ответственности за возможные потери клиента в связи с ее использованием. Оценки и мнения, представленные в настоящем документе, основаны исключительно на заключениях аналитиков Банка в отношении анализируемых ценных бумаг и эмитентов. Вознаграждение аналитиков не связано и не зависит от содержания аналитических обзоров, которые они готовят, или от существа даваемых ими рекомендаций.

Банк Москвы, его руководство и сотрудники не несут ответственности за инвестиционные решения клиента, основанные на информации, содержащейся в настоящем документе. Банк Москвы, его руководство и сотрудники не несут ответственности в связи с прямыми или косвенными потерями и/или ущербом, возникшим в результате использования клиентом информации или какой-либо ее части при совершении операций с ценными бумагами. Банк Москвы не берет на себя обязательства регулярно обновлять информацию, которая содержится в настоящем документе или исправлять возможные неточности. Сделки, совершенные в прошлом и упомянутые в настоящем документе, не всегда являются индикативными для определения результатов будущих сделок. На стоимость, цену или величину дохода по ценным бумагам или производным инструментам, упомянутым в настоящем документе, могут оказывать неблагоприятное воздействие колебания обменных курсов валют. Инвестирование в российские ценные бумаги несет значительный риск, в связи с чем клиенту необходимо проводить собственный анализ рынка и исследование надежности российских эмитентов до совершения сделок.

Настоящий документ не может быть воспроизведен, полностью или частично, с него нельзя делать копии, выдержки из него не могут использоваться для каких-либо публикаций без предварительного письменного разрешения Банка Москвы. Банк Москвы не несет ответственности за несанкционированные действия третьих лиц, связанные с распространением настоящего документа или любой его части.

КОНТАКТНАЯ ИНФОРМАЦИЯ	WWW.MMBANK.RU	+7 (495) 105-8000	+7 (495) 924-0080
		<u>e-mail</u>	<u>вн. тел.</u>
<u>ВИЦЕ-ПРЕЗИДЕНТ</u>	Сытников Алексей		
<u>ДЕПАРТАМЕНТ УПРАВЛЕНИЯ АКТИВАМИ</u> Директор департамента	Касьянова Елена	Kasyanova_EA@mmbank.ru	46-79
<u>АНАЛИТИЧЕСКОЕ УПРАВЛЕНИЕ</u> Зам. директора департамента, начальник управления	Тремасов Кирилл	Tremasov_KV@mmbank.ru	45-92
<u>Отдел анализа рынка акций</u> Начальник отдела Главный специалист Главный специалист Специалист	Веденеев Владимир Скворцов Дмитрий Лямин Михаил Веселова Ольга	Vedeneev_VY@mmbank.ru Skvortsov_DV@mmbank.ru Lyamin_MY@mmbank.ru Veselova_OV@mmbank.ru	28-17 28-32 28-44 28-92
<u>Отдел анализа долговых рынков</u> Начальник отдела Ведущий специалист Ассистент	Федоров Егор Ковалева Наталья Чупрына Татьяна	Fedorov_EY@mmbank.ru Kovaleva_NY@mmbank.ru Chupryna_TV@mmbank.ru	42-33 17-51 42-81
<u>УПРАВЛЕНИЕ ТОРГОВЫХ ОПЕРАЦИЙ</u> Начальник управления Рынок акций Рынок облигаций	Беспалов Алексей Волков Алексей Вдовин Алексей	Bespalov_AV@mmbank.ru Volkov_A@mmbank.ru Vdovin_AV@mmbank.ru	42-64 28-37 28-95
<u>УПРАВЛЕНИЕ ПРОДАЖ</u> Начальник отдела Менеджер по работе с клиентами Менеджер по работе с клиентами Менеджер по работе с клиентами Менеджер по работе с клиентами	Мазнин Владимир Борникова Наталья Ярославов Сергей Кунгурцева Светлана Хайретдинова Эльмира	Maznin_VA@mmbank.ru Bornikova_NY@mmbank.ru Yaroslavov_SV@mmbank.ru Kungurtseva_SM@mmbank.ru Hairtedinova_EH@mmbank.ru	12-59 45-94 45-35 45-41 28-23